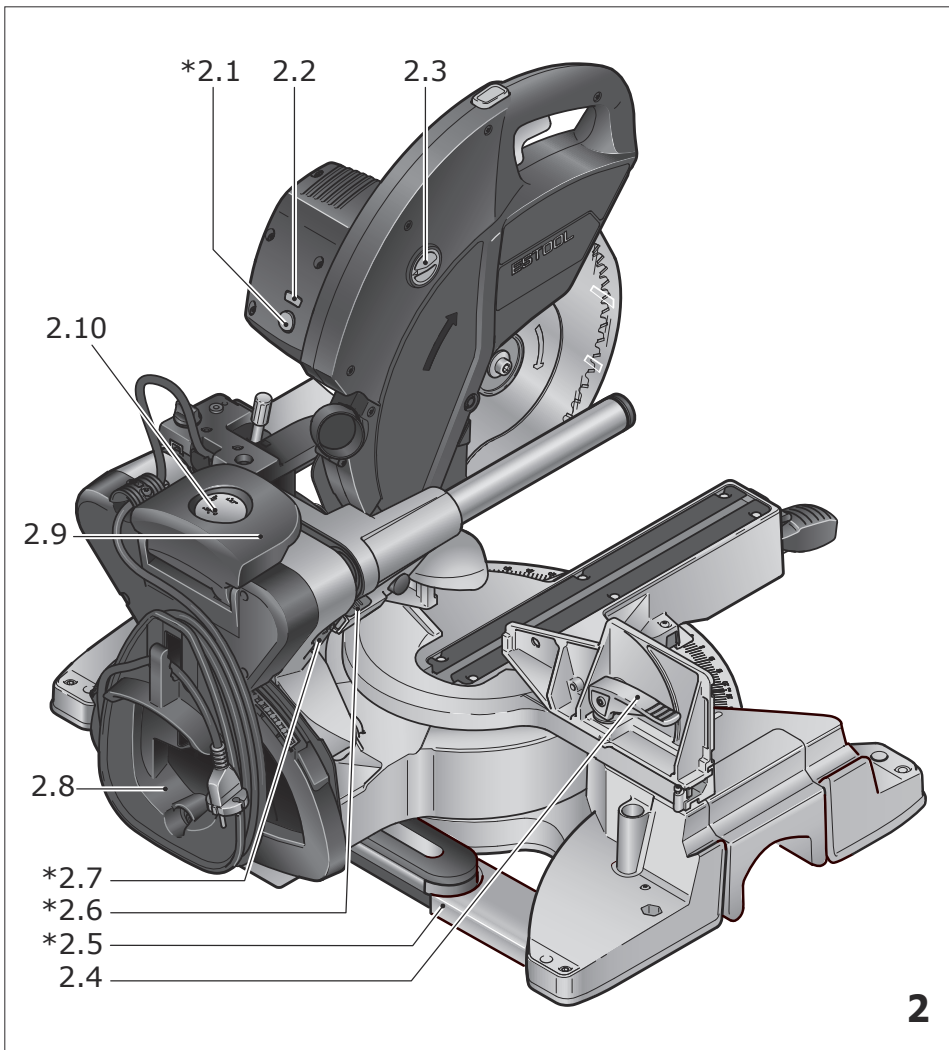
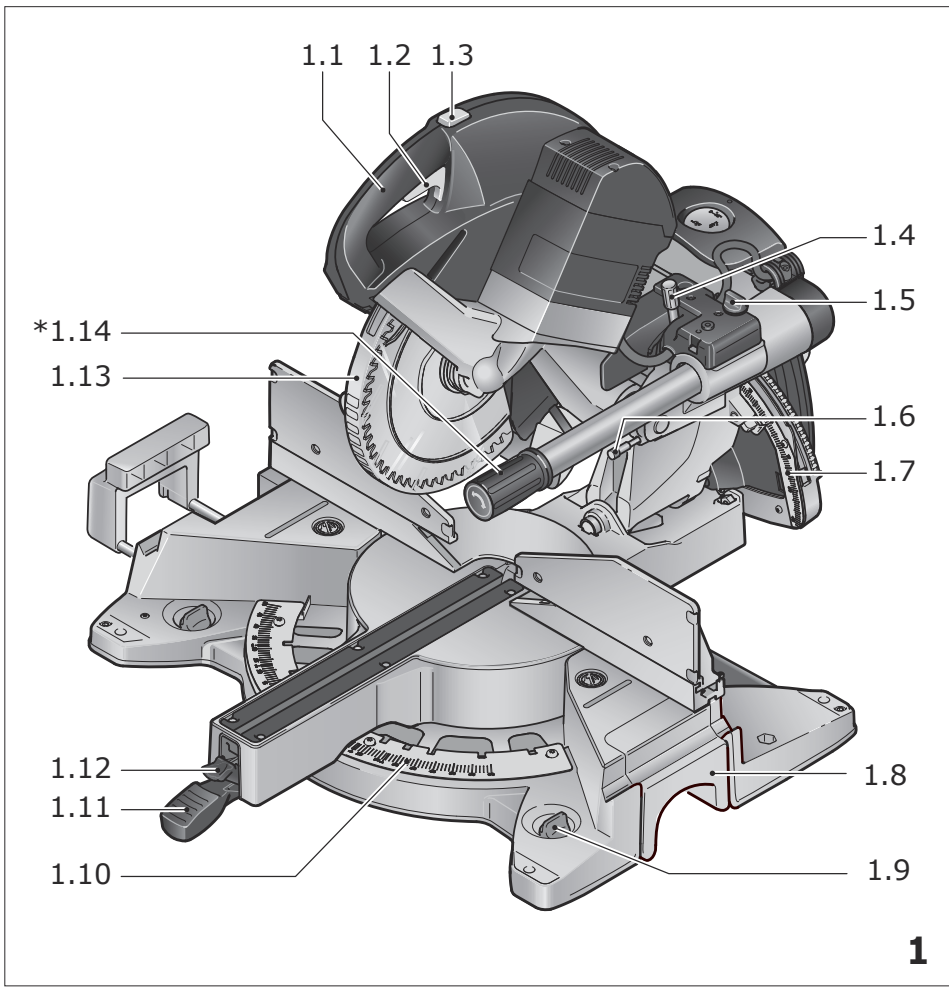
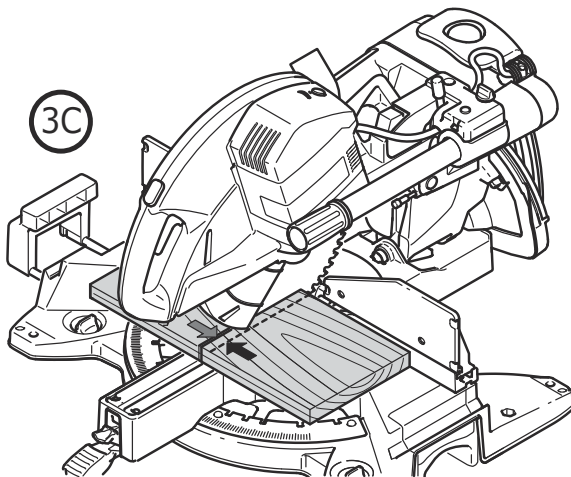
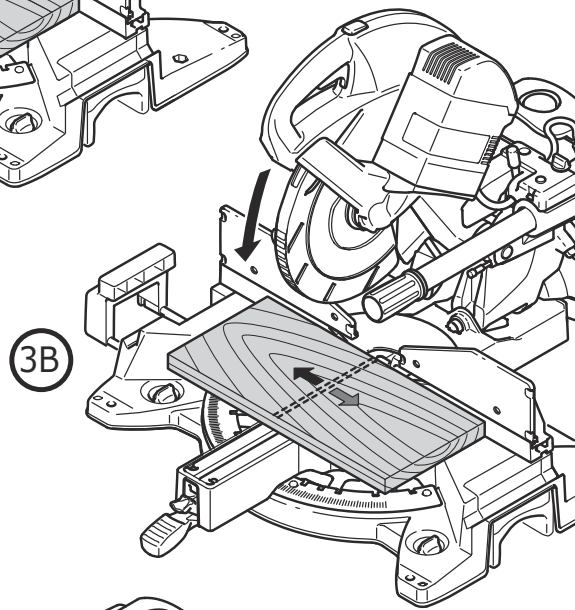
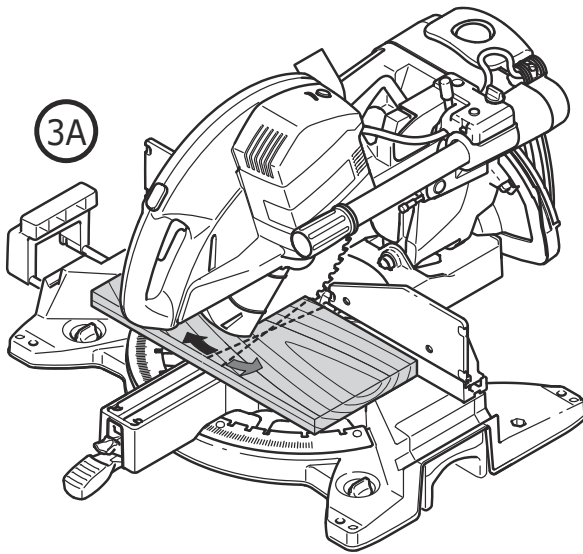
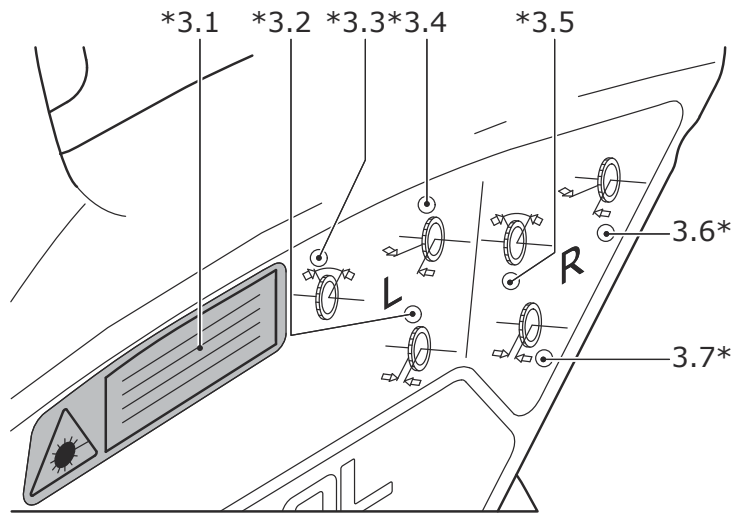


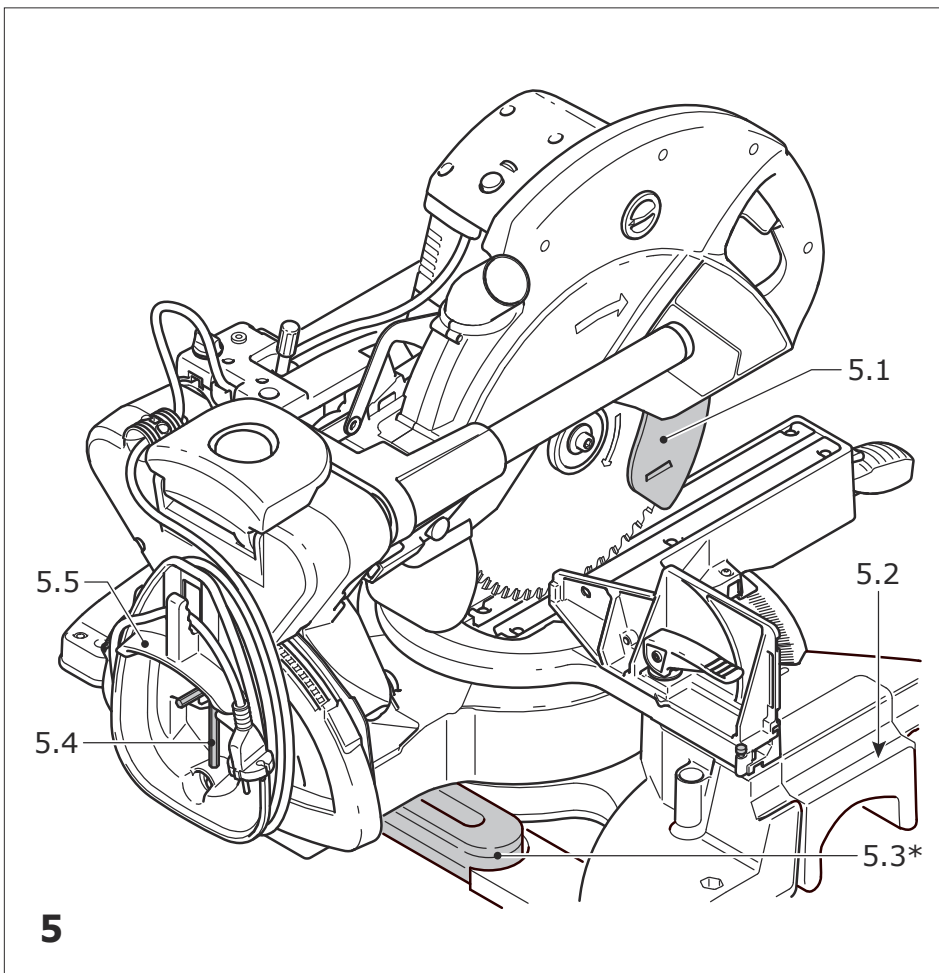
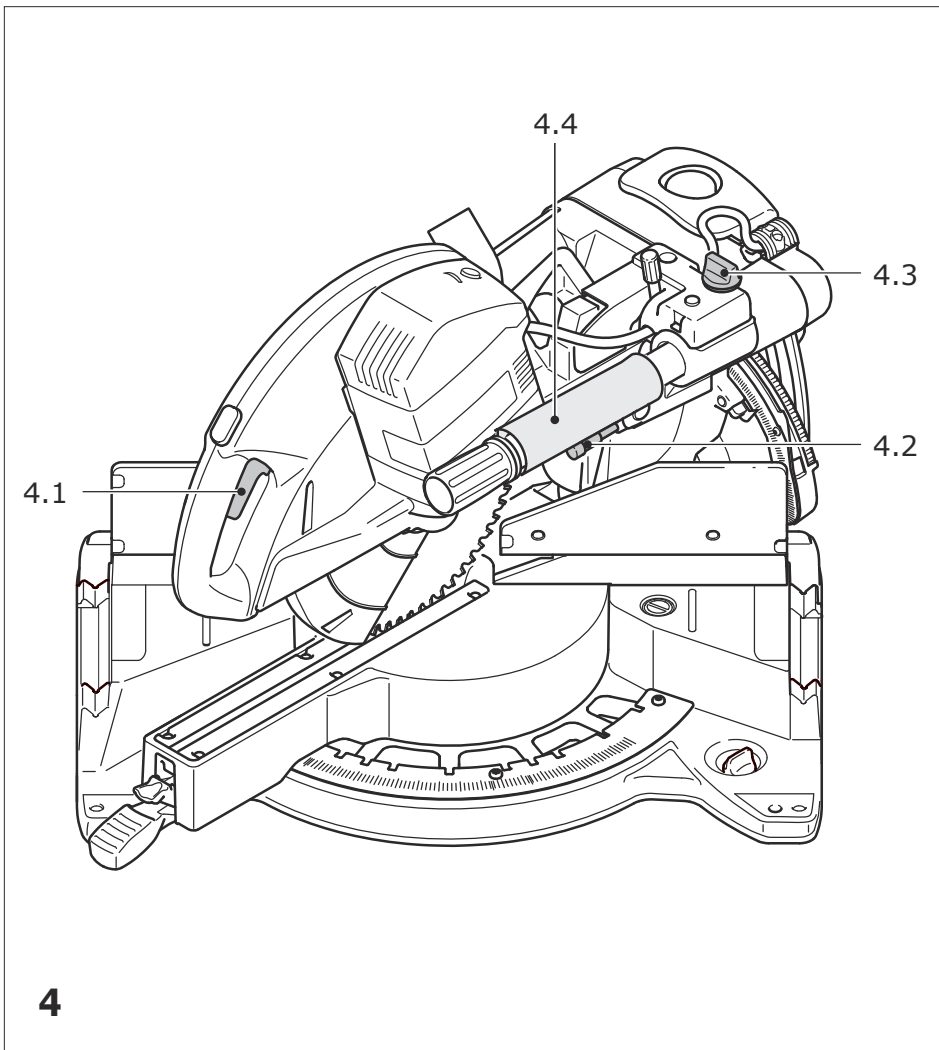
de	Originalbetriebsanleitung - Kappsäge	7
en	Original instruction manual - Mitre saw	20
fr	Manuel d'utilisation original - Scie à onglets radiale	32
es	Manual de instrucciones original: sierra tronzadora	45
it	Istruzioni per l'uso originali - Troncatrice	58
nl	Originele gebruiksaanwijzing - afkortzaag	71
sv	Originalbruksanvisning - Kapsåg	84
fi	Alkuperäiset käyttöohjeet - katkaisusaha	95
da	Original betjeningsvejledning - kapsav	107
nb	Original bruksanvisning - Kappsag	118
pt	Manual de instruções original - serra de chanfros	129
ru	Оригинальное руководство по эксплуатации — торцовочная пила	142
cs	Originální provozní návod – kapovací pila	155
pl	Oryginalna instrukcja obsługi - ukośnica	166

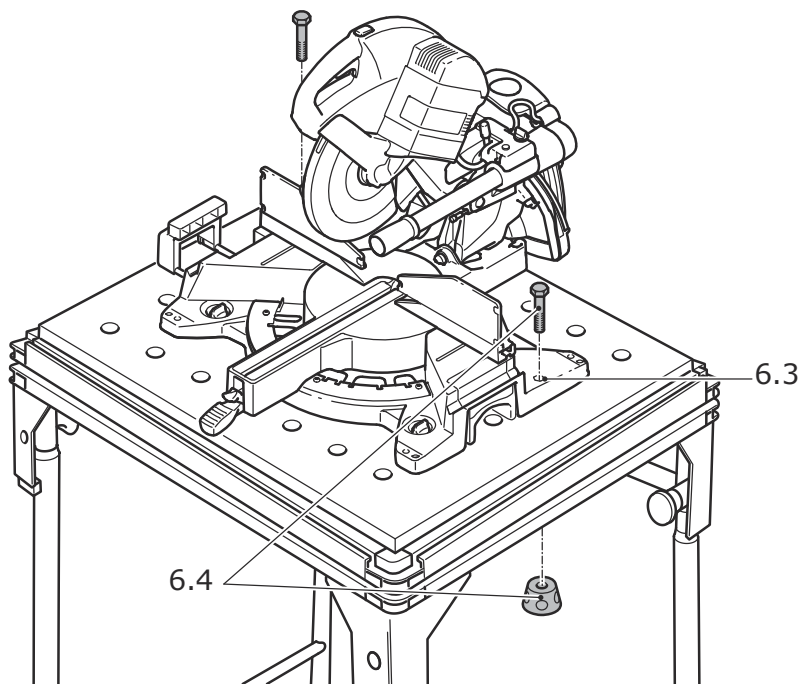
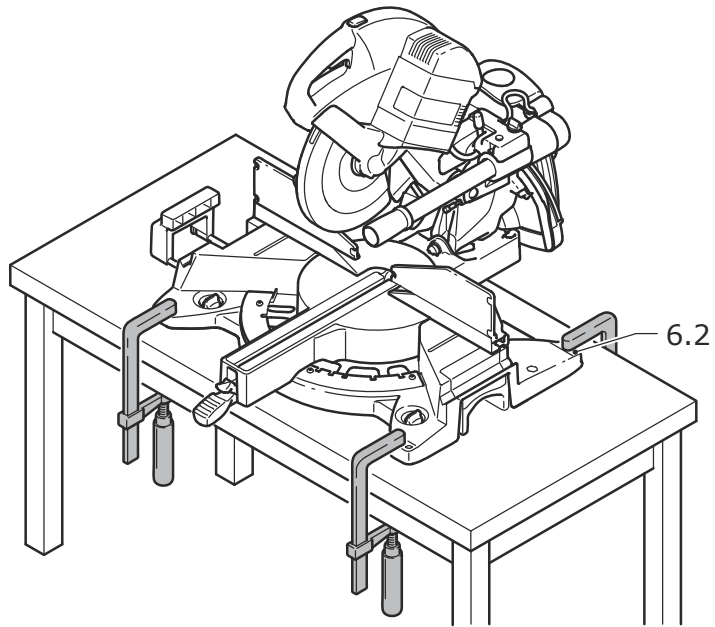
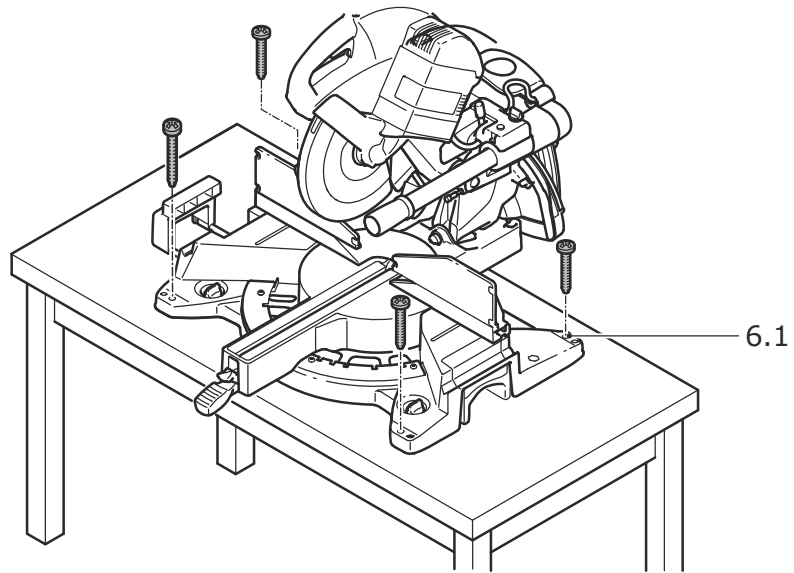
KAPEX KS120 REB KS 88 RE











Zug- und Kappsäge Circular cross-cut saw Scie guidée	Seriennummer * Serial number * N° de série * (T-Nr.)
KS 120 REB	10034767, 10034768, 10028570
KS 88 RE	10034852, 10034856, 10034855

(D) EG-Konformitätserklärung. Wir erklären in alleiniger Verantwortung, dass dieses Produkt allen einschlägigen Bestimmungen der folgenden Richtlinien einschließlich ihrer Änderungen entspricht und mit den folgenden Normen übereinstimmt:

(GB) EC-Declaration of Conformity. We declare under our sole responsibility that this product is in conformity with all relevant provisions of the following directives including their amendments and complies with the following standards:

(F) CE-Déclaration de conformité communautaire. Nous déclarons sous notre propre responsabilité que ce produit est conforme aux normes ou documents de normalisation suivants:

(E) CE-Declaración de conformidad. Declaramos bajo nuestra exclusiva responsabilidad que este producto corresponde a las siguientes normas o documentos normalizados:

(I) CE-Dichiarazione di conformità. Dichiariamo sotto la nostra esclusiva responsabilità che il presente prodotto è conforme alle norme e ai documenti normativi seguenti:

(NL) EG-conformiteitsverklaring. Wij verklaren op eigen verantwoordelijkheid dat dit produkt voldoet aan de volgende normen of normatieve documenten:

(S) EG-konformitetsförklaring. Vi förklarar i eget ansvar, att denna produkt stämmer överens med följande normer och normativa dokument:

(FIN) EY-standardinmukaisuusvakuutus. Vakuutamme yksinvastuullisina, etta tuote on seuraavien standardien ja normatiivisten ohjeiden mukainen:

(DK) EF-konformitetserklæring Vi erklærer at have alene ansvaret for, at dette produkt er i overensstemmelse med de følgende normer eller normative dokumenter:

(N) CE-Konformitetserklæring Vi erklærer på eget ansvar at dette produktet er i overensstemmelse med følgende normer eller normative dokumenter:

(P) CE-Declaração de conformidade: Declaramos, sob a nossa exclusiva responsabilidade, que este produto corresponde às normas ou aos documentos normativos citados a seguir:

(RUS) Декларация соответствия ЕС: Мы заявляем с исключительной ответственностью, что данный продукт соответствует следующим нормам или нормативным документам:

(CZ) ES prohlášení o shodě: Prohlašujeme s veškerou odpovědností, že tento výrobek je ve shodě s následujícími normami nebo normativními dokumenty:

(PL) Deklaracja o zgodności z normami UE: Niniejszym oświadczamy na własną odpowiedzialność, że produkt ten spełnia następujące normy lub dokumenty normatywne:

2006/42/EG, 2014/30/EU, 2011/65/EU
EN 62841-1:2015 + AC:2015
EN 62841-3-9:2015 + AC:2016-09
EN 55014-1:2006 + A1:2009 + A2:2011
EN 55014-2:2015
EN 61000-3-2:2014
EN 61000-3-3:2013
EN 50581:2012

CE Festool GmbH
Wertstr. 20, D-73240 Wendlingen
GERMANY

Wendlingen, 2018-08-17



Dr. Wolfgang Knorr
CTO



Ralf Brandt
Head of Standardization & Approbation

* im definierten Seriennummer-Bereich (S-Nr.) von 40000000 - 49999999
in the specified serial number range (S-Nr.) from 40000000 - 49999999
dans la plage de numéro de série (S-Nr.) de 40000000 - 49999999

Inhoudsopgave

1	Symbolen.....	71
2	Veiligheidsvoorschriften.....	71
3	Gebruik volgens de voorschriften.....	74
4	Technische gegevens.....	75
5	Apparaatelementen.....	75
6	Inbedrijfstelling.....	75
7	Instellingen.....	76
8	Werken met het elektrisch gereedschap.....	79
9	Onderhoud en verzorging.....	81
10	Accessoires.....	82
11	Milieu.....	82

1 Symbolen

-  Waarschuwing voor algemeen gevaar
-  Waarschuwing voor elektrische schok
-  Lees de gebruiksaanwijzing en veiligheidsvoorschriften!
-  Gevarenzone! Handen weghouden!
-  Draag een veiligheidsbril!
-  Draag een zuurstofmasker!
-  Draag gehoorbescherming!
-  Pas op laserstralen!
-  Draag veiligheidshandschoenen!
-  Niet met het huisvuil meegeven.
-  Beveiligingsklasse II
-  Tip, aanwijzing
-  Handelingsinstructie
-  Elektronica met regelbaar, constant toerental en temperatuurbewaking
-  FastFix wisselen van gereedschap
-  Rem voor veilig werken



Hout



Gelamineerde houten platen



Vezelcementplaten Eternit



Aluminium

2 Veiligheidsvoorschriften

2.1 Algemene veiligheidsinstructies voor elektrische gereedschappen



WAARSCHUWING! Lees alle veiligheidsvoorschriften en aanwijzingen. Worden de veiligheidsinstructies en aanwijzingen niet in acht genomen, dan kan dit een elektrische schok, brand en/of ernstig letsel tot gevolg hebben.

de veiligheidsinstructies en aanwijzingen niet in acht genomen, dan kan dit een elektrische schok, brand en/of ernstig letsel tot gevolg hebben.

Bewaar alle veiligheidsinstructies en aanwijzingen om ze later te kunnen raadplegen.

Het begrip "elektrisch gereedschap" dat in de veiligheidsinstructies gebruikt wordt, heeft betrekking op elektrisch gereedschap met netvoeding (met netsnoer) of elektrisch gereedschap met accuvoeding (zonder netsnoer).

2.2 Machinespecifieke veiligheidsvoorschriften

- **Verstekafkortzagen zijn bestemd voor het zagen van hout of houtachtige producten. Zij mogen niet voor het zagen van ijzer, zoals staven, stangen, schroeven etc. worden gebruikt.** Slijpstof leidt tot het blokkeren van bewegende delen zoals de onderste beschermkap. Vonken van het zagen verbranden de onderste beschermkap, de inlegplaat en andere kunststof onderdelen.
- **Fixeer het werkstuk indien mogelijk met klemmen. Als u het werkstuk met de hand vasthoudt, moet u uw hand altijd tenminste 100 mm van elke kant van het zaagblad verwijderd houden. Gebruik de zaag niet voor het zagen van stukken die te klein zijn om ze vast te klemmen of met de hand vast te houden.** Als uw hand te dicht bij het zaagblad is, bestaat er een verhoogd letselgevaar door contact met het zaagblad.
- **Het werkstuk moet onbeweeglijk zijn en óf vastgespannen óf tegen de aanslag en de tafel gedrukt worden. Schuif het werkstuk niet in het zaagblad en zaag nooit 'uit de vrije hand'.** Losse of bewegende werkstukken zouden met hoge snelheid weggeslingerd kunnen worden en tot letsel leiden.

- **Schuif de zaag door het werkstuk. Voorkom dat u de zaag door het werkstuk trekt. Voor een zaagsnede tilt u de zaagkop op en trekt u hem over het werkstuk zonder te zagen. Vervolgens schakelt u de motor in, zwenkt u de zaagkop naar beneden en drukt u de zaag door het werkstuk.** Bij een trekkende zaagsnede bestaat het gevaar dat het zaagblad uit het werkstuk omhoog komt en de zaagbladeenheid met geweld naar de bediener wordt geslingerd.
- **Ga nooit, noch voor noch achter het zaagblad, kruiselings met uw hand over de beoogde zaaglijn heen.** Het vasthouden van het werkstuk "met gekruiste handen", d.w.z. het vasthouden van het werkstuk met de linkerhand rechts van het zaagblad of omgekeerd is zeer gevaarlijk.
- **Kom nooit bij een draaiend zaagblad met uw hand achter de aanslag. Zorg ervoor dat de veiligheidsmarge tussen uw hand en het draaiende zaagblad nooit minder is dan 100 mm. (Dit geldt voor beide kanten van het zaagblad, bijv. bij het verwijderen van houtafval).** Een geringe afstand van het draaiende zaagblad tot uw hand is mogelijk-kerwijs niet duidelijk zichtbaar en u kunt ernstig letsel oplopen.
- **Controleer het werkstuk voor het zagen. Als het werkstuk gebogen of vervormd is, zet u het met de naar buiten gekromde kant in de richting van de aanslag vast. Zorg er altijd voor dat er langs de zaaglijn geen spleet is tussen werkstuk, aanslag en tafel.** Gebogen of vervormde werkstukken kunnen verdraaid raken of verplaatsen, waardoor het draaiende zaagblad bij het zagen beklemd kan raken. Er mogen zich geen spijkers of oneigenlijke elementen in het werkstuk bevinden.
- **Gebruik de zaag pas wanneer de tafel vrij is van gereedschap, houtafval, etc.; alleen het werkstuk mag zich op de tafel bevinden.** Klein afval, losse houtstukken of andere voorwerpen die in contact komen met het draaiende blad, kunnen met hoge snelheid worden weggeslingerd.
- **Zaag nooit meer dan één werkstuk tegelijk.** Meerdere gestapelde werkstukken kunnen niet goed worden gespannen of vastgehouden en kunnen tijdens het zagen wegschuiven of ervoor zorgen, dat het blad vastloopt.
- **Zorg ervoor dat de verstekafkortzaag vóór gebruik op een vlak, stevig werkvlak staat.** Een vlak en stevig werkvlak vermindert het gevaar dat de verstekafkortzaag instabiel wordt.
- **Plan uw werk. Telkens wanneer u de verstekhoek van het zaagblad verandert, moet u erop letten dat de instelbare aanslag juist is afgesteld, het werkstuk ondersteunt en daarbij niet met het blad of de beschermkap in contact komt.** Simuleer bij een niet-ingeschakelde machine en zonder werkstuk op de tafel een volledige zaagbeweging van zaagblad om er zeker van te zijn dat er geen sprake is van belemmeringen of het gevaar dat in de aanslag wordt gezaagd.
- **Zorg bij werkstukken die breder of langer zijn dan het tafelloppervlak voor een passende ondersteuning, bijv. door tafelverlengingen of zaagbokken.** Werkstukken die langer of breder zijn dan de tafel van de verstekafkortzaag, kunnen kantelen indien ze niet goed worden ondersteund. Wanneer een afgezaagd stuk hout of werkstuk kantelt, kan het de onderste beschermkap omhoog laten komen of ongecontroleerd door het draaiende zaagblad worden weggeslingerd.
- **Roep niet de hulp van andere personen in als vervanging voor een tafelverlenging of als extra steun.** Een instabiele ondersteuning van het werkstuk kan ertoe leiden, dat het blad vastloopt. Ook kan het werkstuk tijdens het zagen verschuiven en u en uw hulp in het draaiende blad trekken.
- **Het afgezaagde stuk mag niet tegen het draaiende zaagblad worden gedrukt.** Wanneer er weinig plaats is, bijv. bij gebruik van lengteaanslagen, kan het afgezaagde stuk bij het blad ingeklemd raken en met geweld worden weggeslingerd.
- **Gebruik altijd een klem of een passende voorziening om rond materiaal, zoals stangen of buizen, goed te ondersteunen.** Stangen kunnen bij het zagen gemakkelijk weggrollen, waardoor het zaagblad zich kan "vastbijten" en het werkstuk met uw hand in het blad getrokken kan worden.
- **Laat het blad het volledige toerental bereiken voordat u in het werkstuk zaagt.** Dit vermindert het risico dat het werkstuk weggeslingerd wordt.
- **Schakel de verstekafkortzaag uit indien het werkstuk beklemd raakt of het zaagblad blokkeert. Wacht tot alle bewegende delen tot stilstand zijn gekomen, trek de**

stekker uit het stopcontact en/of haal de accu uit de machine. Verwijder vervolgens het ingeklemde materiaal. Wanneer u bij zo'n blokkering verder zaagt, kan dit leiden tot verlies van controle of beschadiging van de verstekafkortzaag.

- **Laat na het beëindigen van de zaagsnede de schakelaar los, houd de zaagkop omhoog en wacht tot het blad stilstaat, voordat u het afgezaagde stuk verwijdert.** Het is zeer gevaarlijk om met de hand in de buurt van het uitlopende zaagblad te komen.
- **Houd de handgreep goed vast als u een onvolledige zaagsnede uitvoert of als u de schakelaar loslaat voordat de zaagkop zijn onderste stand heeft bereikt.** Door de remwerking van de zaag kan de zaagkop schoksgewijs naar onderen getrokken worden, wat een verwondingsrisico betekent.

2.3 Gereedschappen en gereedschapsdelen

- **Zaagbladen altijd in de juiste grootte en met passend opnameboorgat gebruiken (bijv. stervormig of rond).** Zaagbladen die niet op de montagedelen van de zaag passen, lopen excentrisch, kunnen splinters uit het materiaal slaan en deze naar buiten slingeren. Deze splinters kunnen de ogen van de gebruiker of van omstanders raken.
- Vervormde zaagbladen of zaagbladen met barstjes en met stompe of defecte snijvlakken mogen niet worden gebruikt.
- Gebruik alleen zaagbladen die minstens voor het maximale toerental van de zaag geschikt zijn.
- Transporteer het zaagblad alleen in een geschikte verpakking. Wij adviseren om hiervoor de originele verpakking te gebruiken.
- Gebruik alleen zaagbladen die door de fabrikant aanbevolen worden en die geschikt zijn voor het materiaal dat u wilt bewerken. Dit voorkomt een oververhitting van de zaagtanden bij het zagen.

2.4 Overige veiligheidsvoorschriften

- **Alleen zaagbladen gebruiken die aan de gegevens uit het reglementaire gebruik voldoen.** Zaagbladen die niet op de montagedelen van de zaag passen, lopen excentrisch, kunnen splinters uit het materiaal slaan en deze naar buiten slingeren. Deze splinters kunnen de ogen van de gebruiker of van omstanders raken.

- **Alleen zaagbladen met een spaanhoek $\leq 0^\circ$ gebruiken.** Een spaanhoek $> 0^\circ$ trekt de zaag in het werkstuk. Er bestaat verwondingsgevaar door terugslaan van de zaag en roterend werkstuk.
- **Voor gebruik altijd de werking van de pendelbeschermkap controleren.** Het elektrisch gereedschap alleen gebruiken indien het volgens voorschrift functioneert.
- **Niet met uw handen in de spaanafvoer grijpen.** Draaiende onderdelen kunnen uw handen verwonden.
- **Tijdens het werken kunnen schadelijke/giftige stoffen ontstaan (bijv. bij loodhoudende verf en enkele houtsoorten).** Voor de gebruiker van de machine of voor personen die zich in de buurt van de machine bevinden kan het aanraken of inademen van deze stoffen gevaarlijk zijn. Neem de veiligheidsvoorschriften in acht die in uw land van toepassing zijn.



- Draag ter bescherming van uw gezondheid een P2-stofmasker. Zorg in gesloten ruimtes voor voldoende ventilatie en sluit een mobiele stofzuiger aan.
- Vervang aangezaagde of beschadigde aanslagen. Beschadigde aanslagen kunnen bij het werken met de zaag worden weggeslingerd. Omstanders kunnen letsel oplopen.
- **Alleen originele Festool accessoires en verbruiksmaterialen gebruiken.** Alleen door Festool geteste en goedgekeurde accessoires zijn veilig en perfect op de machine en het gebruik afgestemd.
- Het elektrische gereedschap alleen in binnenruimtes en droge omgeving gebruiken.

2.5 Aluminiumbewerking



Bij de bewerking van aluminium dient men zich uit veiligheidsoverwegingen te houden aan de volgende maatregelen:

- Voorschakelen van een differentiaal- (FI-, PRCD-) veiligheidsschakelaar.
- Elektrisch gereedschap op een geschikt afzuigapparaat aansluiten.
- Elektrisch gereedschap regelmatig reinigen van stofafzettingen in de motorbehuizing.
- Een aluminium-zaagblad gebruiken.



Draag een veiligheidsbril!

2.6 Veiligheidsvoorschriften voor lasers

- **Richt de laserstraal nooit op personen.** Door verblinding kunnen er ongevallen ontstaan.
- **Kijk nooit in een directe of reflecterende laserstraal.** Komt de laserstraal toch in uw ogen, sluit ze dan direct en beweeg uw hoofd weg van de straal. Wanneer de laserstraal uw oog raakt, kan dit tot oogletsel leiden.
- **Breng geen wijzigingen aan de laser aan.** Een gewijzigde laser kan extra gevaar veroorzaken.

2.7 Restricties

Ook wanneer u zich aan alle relevante bouwvoorschriften houdt, kunnen zich bij gebruik van de machine nog gevaarlijke situaties voordoen, bijv. als gevolg van:

- Aanraking van draaiende delen van de zijkant: zaagblad, spanflens, flensschroef,
- aanraking van spanningvoerende delen bij geopende behuizing en niet-uitgetrokken stekker,
- het wegvliegen van werkstukdelen,
- het wegvliegen van werkstukdelen bij beschadigd gereedschap,
- geluidsemissie,
- stofemissie.

2.8 Emissiewaarden

De volgens EN 62841 bepaalde waarden bedragen gewoonlijk:

Geluidsdrukniveau	$L_{PA} = 88 \text{ dB(A)}$
Geluidsvermogensniveau	$L_{WA} = 101 \text{ dB(A)}$
Onzekerheid	$K = 3 \text{ dB}$



VOORZICHTIG

Geluid dat bij het werk optreedt Beschadiging van het gehoor

- Gehoorbescherming gebruiken.

De aangegeven geluidsemissiewaarden

- zijn aan de hand van een genormeerde testprocedure gemeten en kunnen ter vergelijking van een elektrisch gereedschap met een ander gereedschap worden gebruikt.
- Ze kunnen tevens voor een voorlopige beoordeling van de belasting worden gebruikt.



VOORZICHTIG

De geluidsemissies kunnen - afhankelijk van de manier waarop het elektrische gereedschap wordt gebruikt, welk soort werkstuk wordt bewerkt - tijdens het werkelijke gebruik van het elektrische gereedschap van de specificaties afwijken.

- Veiligheidsmaatregelen ter bescherming van de bediener vastleggen die baseren op een beoordeling van de belasting tijdens de feitelijke gebruiksomstandigheden. (Hierbij moet rekening gehouden worden met de bedrijfscyclus, bijvoorbeeld tijden waarop het elektrische gereedschap uitgeschakeld is en dergelijke waarbij het weliswaar ingeschakeld is, maar zonder belasting loopt.)

3 Gebruik volgens de voorschriften

Het elektrische gereedschap is als stationair toestel bestemd voor het zagen van hout, kunststof, aluminiumprofielen en vergelijkbare materialen. Andere materialen, vooral staal, beton en mineraal materiaal mogen niet bewerkt worden.

Alleen Festool-zaagbladen gebruiken die voor het gebruik met dit elektrische gereedschap bedoeld zijn.

De zaagbladen moeten aan de volgende eisen voldoen:

- Diameter zaagblad 260
- Zaagbreedte 2,5 (komt overeen met tandbreedte)
- Opnamegat 30
- Stambladdikte 1,8
- Zaagblad conform EN 847-1
- Zaagblad met spaanhoek $\leq 0^\circ$

Festool-zaagbladen voor de houtbewerking voldoen aan de norm EN 847-1.

Zaag alleen materialen die conform de bepalingen voor het betreffende zaagblad bestemd zijn. Dit elektrische gereedschap mag uitsluitend door vakmensen of goed opgeleide personen worden gebruikt.



De gebruiker is aansprakelijk voor schade en letsel bij gebruik dat niet volgens de voorschriften plaatsvindt.

4 Technische gegevens

Afkortzaag	KS 120 REB, KS 88 RE
Service	
220-240 V	1600 W
110 V	1400 W
Toerental (onbelast)	1400 - 3600 min ⁻¹
Gereedschapsspil, Ø	30 mm
Gewicht conform EPTA-procedure 01:2014	
KS 120 REB	24 kg
KS 88 RE	23 kg
Max. werkstukafmetingen zie hoofdstuk <Werken met het elektrisch gereedschap>.	

5 Apparaatelementen

- [1.1] Handgreep
- [1.2] Aan-/uitschakelaar
- [1.3] Inschakelblokkering
- [1.4] Hendel voor begrenzing afkortdiepte
- [1.5] Draaiknop voor de klemming van de trekrichting
- [1.6] Transportbeveiliging
- [1.7] Schaal voor verstekhoek (verticaal)
- [1.8] Tafelverbreding
- [1.9] Draaiknop voor tafelverbreding
- [1.10] Schaal voor verstekhoek (horizontaal)
- [1.11] Spanhendel voor verstekhoek (horizontaal)
- [1.12] Bevestigingshendel voor vooraf ingestelde verstekhoek (horizontaal)
- [1.13] Pendelbeschermkap
- [1.14] Draaigreep voor de fijninstelling van de verstekhoek (verticaal)*
- [2.1] Aan-/uitschakelaar voor laser*
- [2.2] Stelknop voor toerental
- [2.3] Fastfix spilvergrendeling
- [2.4] Spanhendel voor aanslaglijnaal
- [2.5] Speciale box
- [2.6] Ontgrendelingshendel voor speciale afkortstand*
- [2.7] Hendel voor speciale afkortstand*

- [2.8] Kabelopwikkeling met geïntegreerde draaggreep
- [2.9] Spanhendel voor verstekhoek (verticaal)
- [2.10] Keuzeschakelaar voor verstekhoekbereik (verticaal)

De componenten die op de afbeeldingen met * gemarkeerd zijn, zijn alleen bij de leveringsomvang van de KS 120 REB inbegrepen.

De vermelde afbeeldingen staan aan het begin en aan het einde van de gebruiksaanwijzing.

6 Inbedrijfstelling



WAARSCHUWING

Ontoelaatbare spanning of frequentie!

Risico van ongevallen

- De netspanning en de frequentie van de stroombron dienen met de gegevens op het typeplaatje overeen te stemmen.
- In Noord-Amerika mogen alleen Festool-machines met een spanningsopgave van 120 V/60 Hz worden gebruikt.

Voor de eerste inbedrijfstelling

- Verwijder de transportbeveiliging [4.4] van de trekstang.

In-/uitschakelen

- Druk de aan-/uitschakelaar in tot aan de weerstand in om het zaagaggregaat en de pendelbeschermkap te ontgrendelen.
- Druk op de inschakelvergrendeling [1.3].
- Druk de aan-/uitschakelaar [1.2] geheel in om de machine in te schakelen.
- Laat de aan-/uitschakelaar weer los om de machine uit te schakelen.

6.1 Plaatsing van de machine



WAARSCHUWING

Gevaar voor letsel, elektrische schokken

- Trek vóór alle werkzaamheden aan de machine altijd de stekker uit het stopcontact!

Monteer de machine voor het gebruik op een vlak en stabiel werkvlak (bijv. het onderstel UG-KAPEX, de multifunctionele tafel MFT of een werkbank).

De volgende montage manieren zijn mogelijk

Schroeven: Bevestig de machine met vier schroeven op het werkvlak. Hiervoor dienen de

boorgaten **[6.1]** in de vier steunpunten van de zaagtafel.

Schroefklemmen: Bevestig de machine met vier schroefklemmen op het werkvlak. De egale vlakken **[6.2]** op de vier ondersteuningspunten van de zaagtafel dienen als spanvlakken.

Spanset (voor MFT): Bevestig de machine met de spanset **[6.4, 494693]** op de multifunctionele tafel MFT van Festool. Daarvoor dienen de beide schroefgaten **[6.3]**.

Onderstel UG-KAPEX: Bevestig de machine op het onderstel zoals beschreven in de montagehandleiding die bij het onderstel is gevoegd.

6.2 Transport

Machine beveiligen (transportstand)

- ▶ Druk op de aan-/uitschakelaar **[4.1]**.
- ▶ Draai het zaagaggregaat tot de aanslag naar beneden.
- ▶ Druk op de vergrendeling **[4.2]**. Het zaagaggregaat bevindt zich nu in de onderste stand.
- ▶ Trek de draaiknop **[4.3]**aan om het zaagaggregaat in de achterste stand te beveiligen.
- ▶ Wikkel het netsnoer voor het transport op de kabelopwikkeling **[5.5]**.
- ▶ Berg de inbusleutel **[5.4]** en de zwaaihaak **[5.3]** (alleen KS 120 REB) op in de daarvoor bestemde opberghouder.



WAARSCHUWING

Gevaar voor letsel

- ▶ De machine nooit aan de beweegbare pendelbeschermkap **[5.1]** optillen of dragen.
- ▶ Pak de machine om te dragen aan de zijkant aan de zaagtafel **[5.2]** beet en aan de handgreep **[5.5]** in de kabelopwikkeling.

Machine ontgrendelen (werkstand)

- ▶ Druk het zaagaggregaat iets omlaag en trek aan de transportbeveiliging **[4.2]**.
- ▶ Draai het zaagaggregaat omhoog.
- ▶ Open de draaiknop **[4.3]**.

7 Instellingen



WAARSCHUWING

Gevaar voor letsel, elektrische schokken

- ▶ Trek vóór alle werkzaamheden aan de machine altijd de stekker uit het stopcontact!

Alleen KS 120 REB: Vervang de waarschuwingssticker **[3.1]** voor de laser door de bijgevoegde waarschuwingssticker in uw eigen taal.

7.1 Zaagblad selecteren

Festool-zaagbladen zijn met een gekleurde ring gemarkeerd. De kleur van de ring staat voor het materiaal waarvoor het zaagblad geschikt is.

Verf	Materiaal	Symbol
Geel	Hout	
Rood	Gelamineerde houten platen	
Groen	Vezelcementplaten Eternit	
Blauw	Aluminium, kunststof	

7.2 Wisselen van gereedschap



WAARSCHUWING

Gevaar voor letsel

- ▶ Volgende instructies in acht nemen:
 - Trek de stekker uit het stopcontact alvorens het gereedschap te wisselen.
 - Druk alleen op de spilvergrendeling **[7.2]** als het zaagblad stilstaat.
 - Het zaagblad wordt bij het werken heel heet, pak het niet vast voor het afgekoeld is.
 - Draag vanwege het gevaar voor letsel door de scherpe snijkanten veiligheidshandschoenen bij het wisselen van gereedschap.

Zaagblad demonteren

- ▶ Breng de machine in de werkstand.
- ▶ Druk op de spilvergrendeling **[7.2]** en draai deze 90° met de wijzers van de klok mee.
- ▶ Draai de schroef **[7.8]** met de inbusleutel **[7.9]** geheel eruit (linkse schroefdraad).
- ▶ Druk op de in-/uitschakelaar **[7.3]** en open daarmee de vergrendeling van de pendelbeschermkap.
- ▶ Open de pendelbeschermkap **[7.4]** in zijn geheel.
- ▶ Verwijder de spanflens **[7.7]** en het zaagblad.

Zaagblad monteren

- ▶ Reinig alle delen voordat u ze monteert (zaagblad, flens, schroef).
- ▶ Plaats het zaagblad op de gereedschapsspil **[7.5]**.

**WAARSCHUWING****Gevaar voor letsel**

- ▶ Let erop dat de draairichtingen van het zaagblad **[7.6]** en de machine **[7.1]** overeenkomen.

- ▶ Bevestig het zaagblad met de spanflens **[7.7]** en de schroef **[7.8]**.
- ▶ Draai de schroef **[7.8]** goed vast (linkse schroefdraad).
- ▶ Druk op de spilvergrendeling **[7.2]** en draai deze 90° tegen de wijzers van de klok in.

7.3 Werkstukkleem**Werkstukkleem plaatsen**

- ▶ Plaats de werkstukkleem **[8.1]** in een van beide boorgaten **[8.2]**. Daarbij dient de kleminrichting naar achteren te wijzen.
- ▶ Verdraai de werkstukkleem, zodat de klem-inrichting naar voren wijst.

7.4 Stofafzuiging**WAARSCHUWING****Gevaar voor de gezondheid door stof**

- ▶ Nooit zonder afzuiging werken.
- ▶ Nationale voorschriften in acht nemen.
- ▶ Draag een ademmasker!

Op de afzuigaansluiting **[9.1]** kan een Festool-afzuigapparaat voorzien van een afzuigslang met een diameter van 36 mm of 27 mm (36 mm aanbevolen wegens een geringer risico van verstopping) worden aangesloten.

De flexibele spaanvanger **[9.2]** verbetert de opvang van stof en spanen. Werk daarom niet zonder gemonteerde spaanvanger.

De spaanvanger wordt met de klem **[10.1]** aan de beschermkap vastgeklemd. Daarbij moeten de haken **[10.2]** van de klemmen in de uitsparingen **[10.3]** van de beschermkap vastklikken.

7.5 Tafelverbreding aanpassen

- ▶ Draaiknop **[1.9]** losdraaien.
- ▶ Tafelverbreding **[1.8]** zover uittrekken, dat het werkstuk er geheel op ligt.
- ▶ Draaiknop vastdraaien.



Steekt het werkstuk ondanks een maximaal uitgetrokken tafelverbreding uit, dan moet het werkstuk op een andere wijze worden ondersteund.

7.6 Werkstukaanslag**Aanslagliniaal instellen**

Bij versteksnedden moet u de aanslaglinialen **[11.1]** verstellen, zodat de werking van de pendelbeschermkap er niet door wordt gehinderd en ze niet in contact met het zaagblad komen.

- ▶ Open de spanhendel **[11.2]**.
- ▶ Verschuif de aanslagliniaal totdat de kortste afstand tot het zaagblad bij het werken max. 4,5 mm bedraagt.
- ▶ Sluit de spanhendel weer.

Aanslagliniaal afnemen

Bij sommige versteksnedden kan het nodig zijn om een aanslagliniaal weg te nemen, omdat deze anders tegen het zaagaggregaat aan kan komen.

- ▶ Draai de schroef **[11.3]** zo ver mogelijk in het draadgat (naar beneden).
- ▶ U kunt nu de aanslagliniaal zijwaarts naar eruit trekken.
- ▶ Draai de schroef weer drie slagen naar buiten nadat u de aanslagliniaal opnieuw heeft ingezet.

Hulpaanslag

Om het aanslagvlak te vergroten kunt u in de boorgaten **[12.1]** van beide aanslaglinialen een hulpaanslag van hout **[12.2]** monteren. Daardoor kunt u grotere werkstukken veiliger aanleggen.

Let hierbij op de volgende punten:

- De schroeven voor het bevestigen van de hulpaanslagen mogen niet boven het oppervlak uitsteken.
- De hulpaanslagen mogen alleen voor 0°-sneden gebruikt worden.
- De hulpaanslagen mogen de werking van de beschermkappen niet belemmeren.

7.7 Horizontale verstekhoek

Er kunnen willekeurige horizontale verstekhoeken tussen 50° (aan de linkerkant) en 60° (aan de rechterkant) worden ingesteld. Bovendien kunnen de gebruikelijke verstekhoeken worden ingesteld.

De pijl van de naald **[13.2]** geeft de ingestelde horizontale verstekhoek aan. Met de beide markeringen rechts en links van de pijl van de naald kunt u exact hoeken van een halve graad instellen. Daartoe moeten deze beide markeringen geheel samenvallen met de strepen op de schaalverdeling.

Standaard-verstekhoek horizontaal

De volgende verstekhoeken kunnen worden ingesteld:

links: 0°, 15°, 22,5°, 30°, 45°

rechts: 0°, 15°, 22,5°, 30°, 45°, 60°

- ▶ Breng de machine in de werkstand.
- ▶ Trek de spanhendel **[13.5]** naar boven.
- ▶ Druk de spanhendel **[13.4]** naar beneden.
- ▶ Draai de zaagtafel tot aan de gewenste verstekhoek.
- ▶ Laat de bevestigingshendel weer los. De bevestigingshendel moet merkbaar vastklikken.
- ▶ Druk de spanhendel naar beneden.

Willekeurige verstekhoeken horizontaal

- ▶ Breng de machine in de werkstand.
- ▶ Trek de spanhendel **[13.5]** naar boven.
- ▶ Druk de spanhendel **[13.4]** naar beneden.
- ▶ Draai de zaagtafel tot aan de gewenste verstekhoek.
- ▶ Druk de spanhendel naar beneden.
- ▶ Laat de bevestigingshendel weer los.

7.8 Verticale verstekhoek

- ▶ Breng de machine in de werkstand.
- ▶ Open de spanhendel **[14.1]**.
- ▶ Draai de keuzeschakelaar **[14.2]** op het gewenste instelbereik (0° - 45°, +/-45° of +/-47°).
- ▶ Draai het zaagaggregaat tot de naald **[14.3]** de gewenste verstekhoek aangeeft. **Alleen KS 120 REB:** Met de draaigreep voor de fijninstelling **[14.4]** kunt u de verticale verstekhoek nauwkeurig instellen.
- ▶ Sluit de spanhendel **[14.1]** weer.

7.9 Speciale afkortstand

Naast de gebruikelijke stand voor het zagen of afkorten van planken/panelen bezit de machine een speciale afkortstand voor het afkorten van hoge plinten tot 120 mm.

- ▶ Trek het zaagaggregaat naar voren.
- ▶ Draai de hendel **([15.3])** naar beneden.
- ▶ Schuif het zaagaggregaat terug tot de metalen beugel **[15.1]** in de achterste opening van het zaagaggregaat inhaakt.
- ▶ In deze stand kunt u nu tot 120 mm hoge plinten tegen de aanslag afkorten. De trekfunctie en de verticale draaifunctie van de afkortzaag zijn echter gedeactiveerd.
- ▶ Om de machine weer in de standaardpositie te brengen, drukt u op de ontgrendelingshendel **[15.2]** en trekt u het zaagaggregaat naar voren. De metalen beugel **[15.1]** komt

daardoor weer los en de hendel **[15.3]** draait terug.

7.10 Begrenzing van de afkortdiepte

Met de traploos instelbare begrenzing van de afkortdiepte kan het verticale draaibereik van het zaagaggregaat worden ingesteld. Daardoor wordt het groeven of afplatten van werkstukken mogelijk.



Neem de grenzen van de groef in acht: De traploze instelling is alleen mogelijk in het bereik tussen 0 en 45 mm. Ook de mogelijke lengte van de groef is begrensd. Voorbeeld: Bij een groefdiepte van 48 mm en een werkstukdikte van 88 mm ligt dit bereik tussen 40 en 270 mm.

- ▶ Breng de machine in de werkstand.
- ▶ Draai de hendel voor de begrenzing van de afkortdiepte **[16.1]** naar beneden totdat deze vastklikt. Het zaagaggregaat kan nu alleen nog tot aan de ingestelde afkortdiepte naar beneden draaien.
- ▶ Stel de gewenste afkortdiepte in door aan de hendel voor de begrenzing van de afkortdiepte te draaien.
- ▶ Om de begrenzing van de afkortdiepte te deactiveren draait u de hendel voor de begrenzing van de afkortdiepte weer naar boven.

7.11 Vaste horizontale stand

Met de draaiknop **[16.2]** kunt u het zaagaggregaat in een willekeurige positie langs de trekstangen **[16.3]** vastklemmen.

7.12 Laser inschakelen (alleen KS 120 REB)

De machine bezit twee lasers die de zaagsnede rechts en links van het zaagblad markeren. Daarmee kunnen ze het werkstuk aan beide kanten (linker- of rechterkant van het zaagblad resp. de zaagsnede) afstellen.

- ▶ Druk op de toets **[2.1]** om de laser in of uit te schakelen. Wordt de machine gedurende 30 minuten niet gebruikt, dan schakelt de laser automatisch uit en moet weer opnieuw ingeschakeld worden.

8 Werken met het elektrisch gereedschap



WAARSCHUWING

Wegvliegende gereedschap-/werkstukonderdelen

Gevaar voor letsel

- ▶ Draag een veiligheidsbril!
- ▶ Bij het gebruik andere personen op afstand houden.
- ▶ Werkstukken altijd goed vastzetten.
- ▶ Schroefklemmen volledig op het werkstuk zetten.



WAARSCHUWING

Pendelbeschermkap sluit niet

Gevaar voor letsel

- ▶ Zagen onderbreken.
- ▶ Aansluitkabel uit stopcontact trekken, zaagresten verwijderen. Bij beschadiging pendelbeschermkap laten vervangen.



WAARSCHUWING

Gevaar voor letsel

- ▶ Volgende instructies in acht nemen:

- Correcte werkpositie:
 - vooraan aan de bedienerkant;
 - recht tegenover de zaag;
 - naast de zaagbladlijn.
- Bij het werken het elektrisch gereedschap altijd met de bedienende hand aan de handgreep **[1.1]** vasthouden. De vrije hand altijd buiten het gevarenbereik houden.
- Alleen met aangepaste tafelverbreiding **[1.8]** werken (zie hoofdstuk 7.5).
- Geleid de machine alleen in ingeschakelde toestand tegen een werkstuk.
- Aanzetsnelheid aanpassen om overbelasting van de machine of, bij het zagen van kunststof, het smelten van kunststof te voorkomen.
- Niet bij een defecte elektronica van het elektrisch gereedschap werken, omdat dit tot te hoge toerentallen kan leiden. Een defecte elektronica heeft als gevolg dat de zachte aanloop niet goed functioneert en de toerentalregeling uitvalt.
- Zorg er vóór de werkzaamheden voor dat het zaagblad de aanslaglinialen, de werkstuk- en schroefklemmen of andere machinedelen niet kan raken.



Wanneer het elektrische gereedschap niet wordt gebruikt, de stekker uit het stopcontact trekken. Dit optimaliseert de levensduur van de elektronica.

8.1 Werkstukafmetingen

Maximale werkstukafmetingen zonder uitbreiding door toebehoren

Verstekhoek volgens schaal, horizontaal/verticaal	Hoogte x breedte [mm]
0°/0°	88 x 305
45°/0°	88 x 215
0°/45° rechts	35 x 305
0°/45° links	55 x 305
45°/45° rechts	35 x 215
45°/45° links	55 x 215

Maximale werkstukafmetingen bij montage tezamen met KA-KS 120

De maximale hoogte en breedte van het werkstuk verandert niet door de montage van accessoires.

Ingezet toebehoren	Lengte
KA-KS 120 (een zijde)	tot 2400 mm
KA-KS 120 (beide zijden)	tot 4800 mm

Lange werkstukken

Werkstukken die over het zaagvlak uitsteken, extra ondersteunen:

- ▶ Tafelverbreiding aanpassen, zie hoofdstuk 7.5.
- ▶ Indien het werkstuk nog steeds uitsteekt, schuif dan de tafelverbreiding weer in en monteer afkortaanslag KA-KS 120 (zie hoofdstuk 8.1).
- ▶ Werkstuk met extra schroefklemmen vastzetten.

Dunne werkstukken

Dunne werkstukken kunnen bij het zagen klapperen of breken.

- ▶ Dunne werkstukken kunnen bij het zagen klapperen of breken.
- ▶ Werkstuk verstevigen: Samen met sloop hout inspannen.

Zware werkstukken

- ▶ Om de stabiliteit van de machine ook bij het zagen van zware werkstukken te garanderen, steunvoet vlak op de ondergrond afstellen.

8.2 Controleer of de pendelbeschermer vrij kan bewegen



De pendelbeschermer moet altijd vrij kunnen bewegen en zelfstandig kunnen sluiten.

- ▶ Stekker uit het stopcontact trekken.
- ▶ Pendelbeschermer met de hand pakken en als proef in het zaagaggregaat schuiven. Pendelbeschermer moet gemakkelijk te bewegen zijn en bijna geheel in de pendelkap kunnen zakken.

Reiniging van het zaagblad

- ▶ De ruimte om de pendelbeschermer altijd schoon houden
- ▶ Stof en spanen met behulp van perslucht uit de beschermer blazen of verwijderen met een kwast.

8.3 Werkstuk spannen



WAARSCHUWING

Gevaar voor letsel

- ▶ Volgende instructies in acht nemen:

- **Goede bevestiging** - Span de werkstukken altijd met de werkstukkleem vast. Daarbij moet de neerdrukarm **[17.2]** goed op het werkstuk liggen. (**Opmerking:** afhankelijk van de contouren van het werkstuk, bijv. ronde contouren, kunnen hier hulpmiddelen voor nodig zijn). Geen werkstukken bewerken die niet goed kunnen worden vastgezet.
- **Grootte** - Geen te kleine werkstukken bewerken. Afgesneden reststuk mag om veiligheidsredenen **niet kleiner dan 30 mm** lang zijn. Kleine werkstukken kunnen door het zaagblad naar achteren in de spleet tussen zaagblad en aanslagliniaal getrokken worden.
- Ga heel voorzichtig te werk, zodat geen werkstukken door het zaagblad naar achteren in de spleet tussen het zaagblad en de aanslagliniaal getrokken worden. Dit gevaar bestaat met name bij horizontale versteksneden.
- Versterk zeer dunne werkstukken **[24.1]** door deze samen met een extra lijst **[24.2]** door te zagen. Dunne werkstukken kunnen bij het zagen klapperen of breken.

Ga bij het inspannen als volgt te werk

- ▶ Leg het werkstuk op de zaagtafel en druk het tegen de aanslaglinialen .

- ▶ Open de spanhendel **[17.1]** van de werkstukkleem.
- ▶ Draai aan de werkstukkleem tot de neerdrukarm **[17.2]** boven het werkstuk staat.
- ▶ Laat de neerdrukarm op het werkstuk neer.
- ▶ Sluit de spanhendel **[17.1]**.

8.4 Toerentalregeling

Het toerental kan met de stelknop **[2.2]** traploos tussen 1400 en 3600 min⁻¹ worden ingesteld. Daardoor kunt u de zaagsnelheid aan het betreffende materiaal optimaal aanpassen.

Aanbevolen stand van de stelknop

Hout	3 - 6
Kunststof	3 - 5
Vezelmaterialen	1 - 3
Aluminium- en nonferro-profielen	3 - 6

8.5 Zaagsneden zonder trekbeweging

- ▶ Stel de machine naar wens in.
- ▶ Span het werkstuk vast.
- ▶ Schuif het zaagaggregaat tot de aanslag naar achteren (richting werkstukaanslag) en zet de draaiknop **[1.5]** voor de klemming van de trekrichting vast, of fixeer het zaagaggregaat in de speciale afkortstand (alleen KS 120 REB).
- ▶ Schakel de machine in.
- ▶ Leid het zaagaggregaat aan de handgreep **[1.1]** langzaam naar beneden en zaag het werkstuk met een gelijkmatige voorwaartse beweging door.
- ▶ Schakel de machine uit en wacht tot het zaagblad geheel tot stilstand is gekomen.
- ▶ Draai het zaagaggregaat weer omhoog.

8.6 Zaagsneden met trekbeweging

- ▶ Stel de machine naar wens in.
- ▶ Span het werkstuk vast.
- ▶ Trek het zaagaggregaat langs de trekstangen naar voren.
- ▶ Schakel de machine in.
- ▶ Leid het zaagaggregaat aan de handgreep **[1.1]** langzaam naar beneden.
- ▶ Druk het zaagaggregaat met een gelijkmatige voorwaartse beweging naar achteren en zaag het werkstuk.
- ▶ Schakel de machine uit.
- ▶ Wacht tot het zaagblad geheel tot stilstand is gekomen en draai dan pas het zaagaggregaat naar boven.

8.7 Zwaaihaak (alleen KS 120 REB)

Met de zwaaihaak kunnen willekeurige hoeken (bijv. tussen twee wanden) worden afgenomen. De zwaaihaak vormt daarbij de hoekdeellijn.

Binnenhoek afnemen


- ▶ Open de klem **[18.2]**.
- ▶ Leg de zwaaihaak met de beide benen **[18.1]** tegen de binnenhoek.
- ▶ Sluit de klem **[18.2]**.

Buitenhoek afnemen

- ▶ Open de klem **[18.3]**.
- ▶ Schuif de aluminiumprofielen **[18.4]** van de beide benen naar voren.
- ▶ Leg de zwaaihaak met de beide benen **[18.4]** tegen de buitenhoek.
- ▶ Sluit de klem **[18.3]**.
- ▶ Schuif de aluminiumprofielen van beide benen weer terug.

Hoek overbrengen

- ▶ Leg de zwaaihaak met één been tegen een aanslaglijnaal van de afkortzaag.
- ▶ Om de hoekdeellijn (horizontale verstekhoek) in te stellen, draait u het zaagaggregaat tot de laserstraal samenvalt met de lijn **[19.1]** van de zwaaihaak.

 Hiertoe moet de zwaaihaak parallel met de aanslag van de afkortzaag worden verschoven. Zwaaihaak gelijktijdig met de duim in de greepkom tegen de aanslaglijnaal drukken.

9 Onderhoud en verzorging



WAARSCHUWING

Gevaar voor letsel, elektrische schokken

- ▶ Vóór alle onderhouds- en reinigingswerkzaamheden de stekker altijd uit het stopcontact trekken!
- ▶ Alle onderhouds- en reparatiewerkzaamheden, waarvoor het vereist is om de motorbehuizing te openen, mogen alleen in een geautoriseerde onderhoudswerkplaats worden uitgevoerd.
- ▶ Beschadigde beveiligingsinrichtingen en onderdelen moeten op deskundige wijze in een erkende en gespecialiseerde werkplaats gerepareerd en vervangen worden, voor zover niets anders in de gebruiksaanwijzing aangegeven is.
- ▶ Reinig regelmatig het tafelinlegstuk **[20.1]** en het afzuigkanaal bij de spaanvanger (zie afbeelding **10**) door uitblazing met perslucht

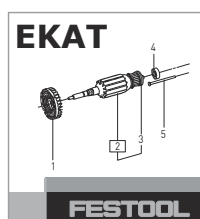
of met een kwast om houtsplinters, stofafzettingen en werkstukresten te verwijderen.

- ▶ Zorg ervoor dat de koelluchtopeningen in de motorbehuizing altijd vrij en schoon zijn om de luchtcirculatie te waarborgen.

De machine is met zelfuitschakelbare speciale koolstofborstels uitgerust. Zijn die versleten, dan volgt een automatische stroomonderbreking en komt de machine tot stilstand.



Klantenservice en reparatie alleen door fabrikant of door servicewerkplaatsen. Adres bij u in de buurt op: www.festool.nl/service



Alleen originele Festool-reserveonderdelen gebruiken! Bestelnr. op: www.festool.nl/service

9.1 Laser instellen (alleen KS 120 REB)



De instelling van de laserstralen is in de fabriek correct ingesteld. Draai alleen in de aangegeven gevallen aan de instelschroeven.

Wanneer de laserstralen niet met de zaagsnede overeenkomen, kunt u beide lasers bijstellen. Gebruik daarvoor een inbusschroevendraaier (SW 2,5).

- ▶ Doorboor met de inbusschroevendraaier op de gemarkeerde plekken **[3.2]** tot **[3.7]** de sticker om bij de instelschroeven daaronder te komen.
- ▶ Ter controle van de laser legt u een proefwerkstuk op de machine.
- ▶ Zaag een groef in het werkstuk.
- ▶ Draai de kop van de zaag naar boven en controleer de instelling.

De laserstraal is niet zichtbaar

- ▶ Schakel de laser in **[1.2]**
- ▶ Identificeer de niet-zichtbare laser.
 - ▷ Draai aan de instelschroeven **[3.3]** voor de laserstraal links en aan **[3.5]** voor de laserstraal rechts tot de laser op het werkstuk verschijnt.
 - ▷ Stel, zoals beschreven, eerst de **(a)** paralleliteit t.o.v. de afgetekende lijn in, en vervolgens **(b)** de helling en ten slotte **(c)** de axiale verschuiving van de laserstraal.

a) De laserstraal staat niet parallel aan de afgetekende lijn [afbeelding 3A]

Stel de paralleliteit in.

Linker laserstraal Stelschroef **[3.4]**

Rechter laserstraal Stelschroef **[3.6]**

b) De laserstraal wandelt bij het afkorten naar links of rechts [afbeelding 3B]

Stel de helling in tot de laserstraal bij het afkorten niet meer wandelt.

Linker laserstraal Stelschroef **[3.3]**

Rechter laserstraal Stelschroef **[3.5]**

c) De laserstraal staat niet op de plaats van de zaagsnede [afbeelding 3C]

Stel de axiale verschuiving in.

Linker laserstraal Stelschroef **[3.2]**

Rechter laserstraal Stelschroef **[3.7]**

9.2 Horizontale verstekhoek corrigeren

Wanneer de naald **[13.2]** bij de vastklikbare verstekhoeken niet meer de ingestelde waarde aanwijst, kunt u deze na het losdraaien van de schroef **[13.1]** bijstellen.

Indien de feitelijke (gezaagde) verstekhoek van de ingestelde waarde afwijkt, kunt u dit corrigeren:

- ▶ Klik het zaagaggregaat in de 0°-stand vast.
- ▶ Draai de drie schroeven **[13.3]** los waarmee de schaal aan de zaagtafel bevestigd is.
- ▶ Verschuif de schaal met het zaagaggregaat tot de feitelijke waarde 0° bedraagt. U kunt dit met een hoek tussen de aanslaglijnaal en het zaagblad controleren.
- ▶ Draai de drie schroeven **[13.3]** weer vast.
- ▶ Controleer de hoekinstelling met een proefzaagsnede.

9.3 Verticale verstekhoek corrigeren

Indien de werkelijke waarde niet meer met de ingestelde waarde overeenkomt, kunt u dit corrigeren:

- ▶ Klik het zaagaggregaat in de 0°-stand vast.
- ▶ Draai de beide schroeven los **[23.1]**.
- ▶ Draai het zaagaggregaat tot de werkelijke waarde 0° bedraagt. U kunt dit met een hoek tussen de zaagtafel en het zaagblad controleren.
- ▶ Draai de beide schroeven **[23.1]** weer vast.
- ▶ Controleer de hoekinstelling met een proefzaagsnede.

Wanneer de naald **[22.2]** niet meer de ingestelde waarde aanwijst, kunt u deze na het losdraaien van de schroef **[22.1]** bijstellen.

9.4 Tafelinlegstuk vervangen

Werk niet met een versleten tafelinlegstuk **[20.1]** maar vervang dit door een nieuw.

- ▶ Draai voor de vervanging de zes schroeven **[20.2]** los.

9.5 Venster voor de laser reinigen of vervangen (alleen KS 120 REB)

Het venster **[21.2]** ter bescherming van de laser kan tijdens het gebruik vuil worden. Om het te reinigen of te vervangen kunt u het demonteren.

- ▶ Draai de schroef **[21.5]** los met ca. 2 slagen.
- ▶ Druk het venster gelijktijdig in de richting **[21.3]** en **[21.4]**.
- ▶ Neem het venster eruit.
- ▶ Reinig het venster of vervang het door een nieuw exemplaar.
- ▶ Breng het gereinigde/nieuwe venster weer aan. De beide pennen **[21.1]** van het venster moeten zoals weergegeven in afbeelding **21** in de uitsparingen van de bovenste beschermkap vastklikken.
- ▶ Draai de schroef **[21.5]** goed vast.

10 Accessoires

Gebruik alleen originele accessoires van Festool.

De bestelnummers voor accessoires en gereedschappen vindt u in uw Festool-catalogus of op het internet op www.festool.com.

Naast de beschreven toebehoren biedt Festool nog uitgebreide systeemaccessoires aan, waarmee u uw zaag op veel manieren en effectief kunt gebruiken, bijv.:

- Zaagbladen voor verschillende materialen.
- Afkortaanslag KA-KS 120
- Onderstel UG-KAPEX KS 120
- Hoeksteun AB-KS 120

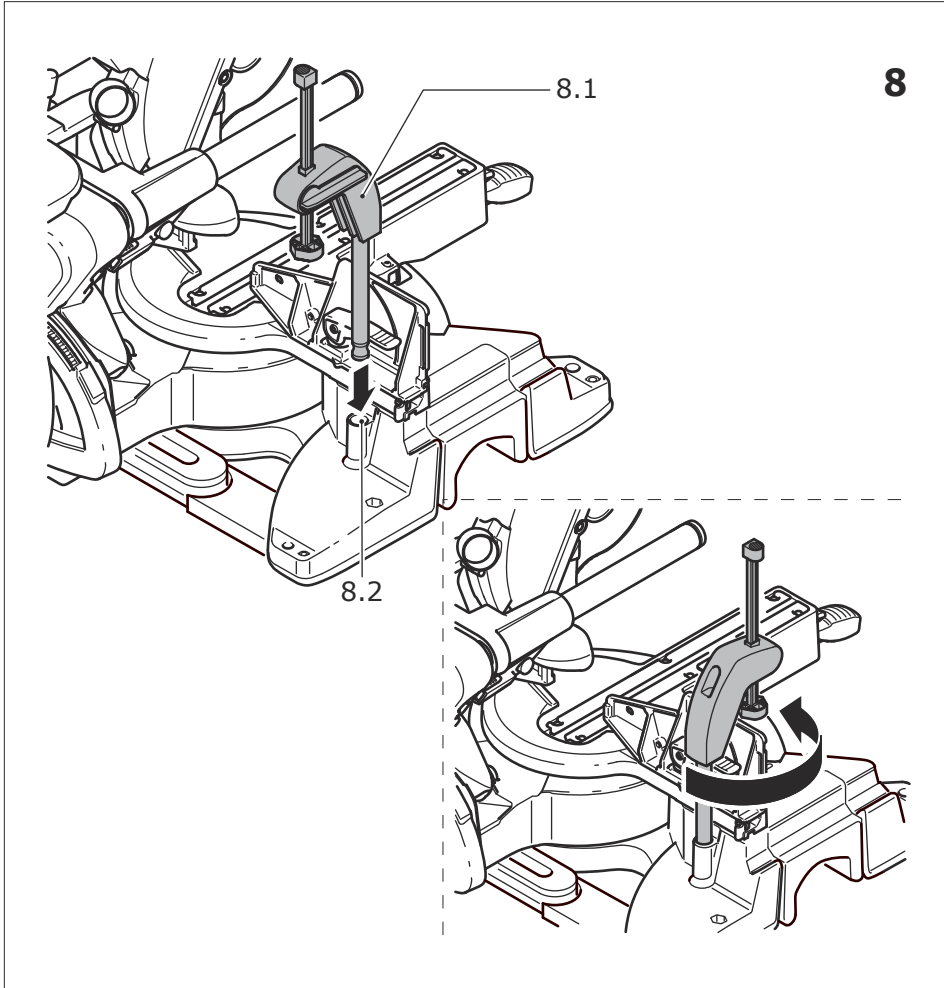
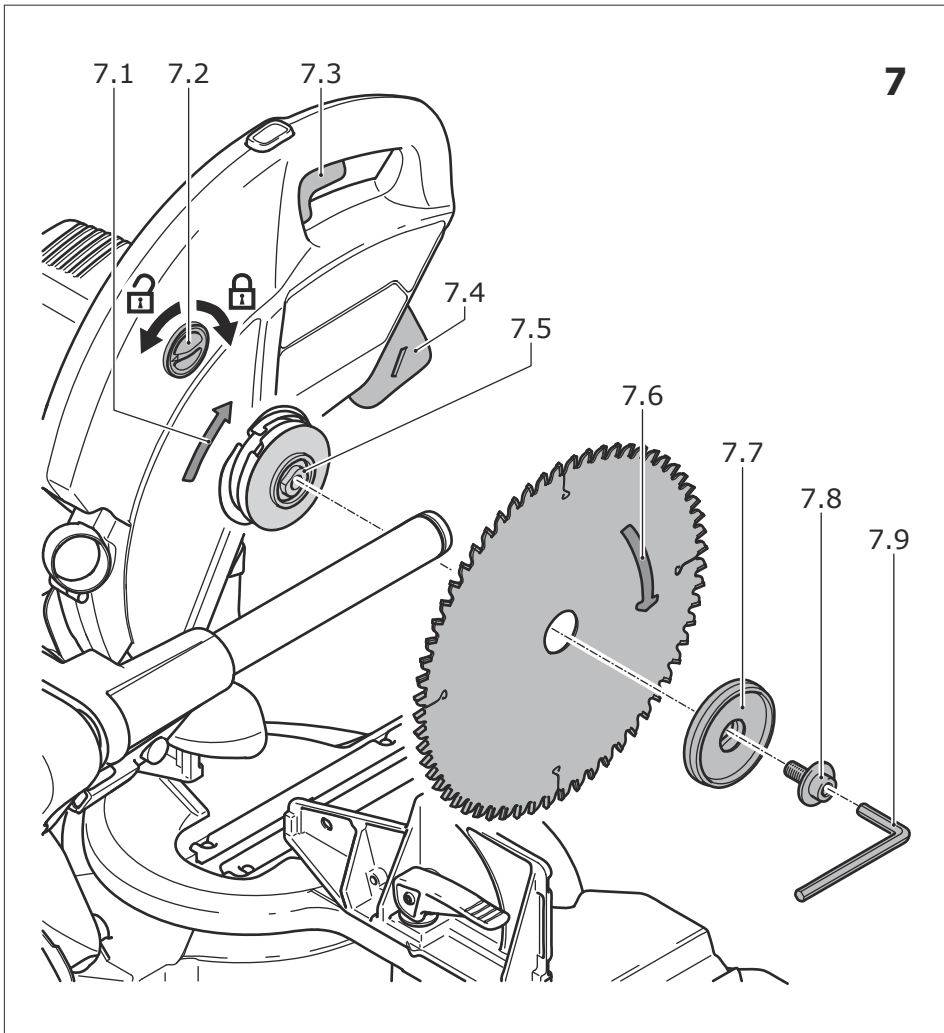
11 Milieu**Geef het apparaat niet met het huisvuil mee!**

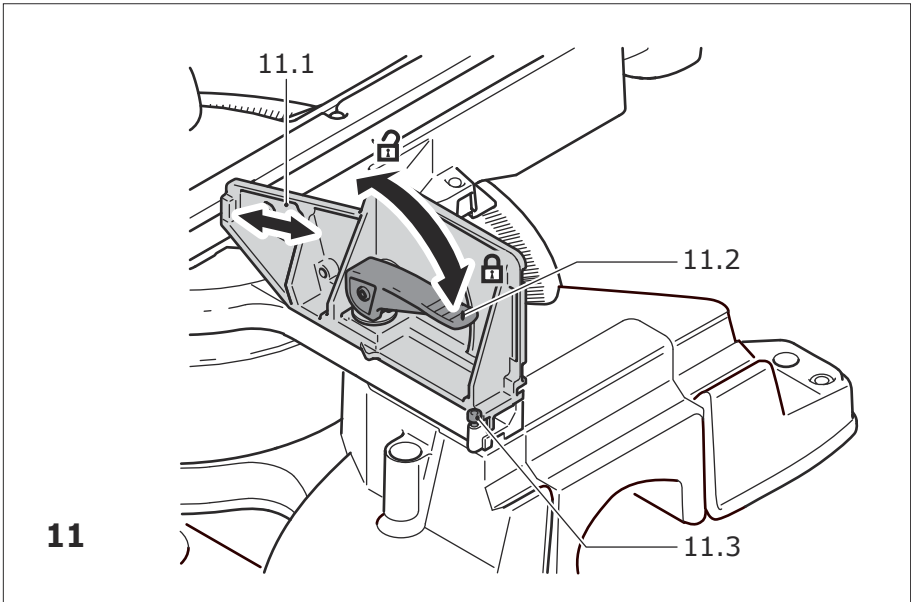
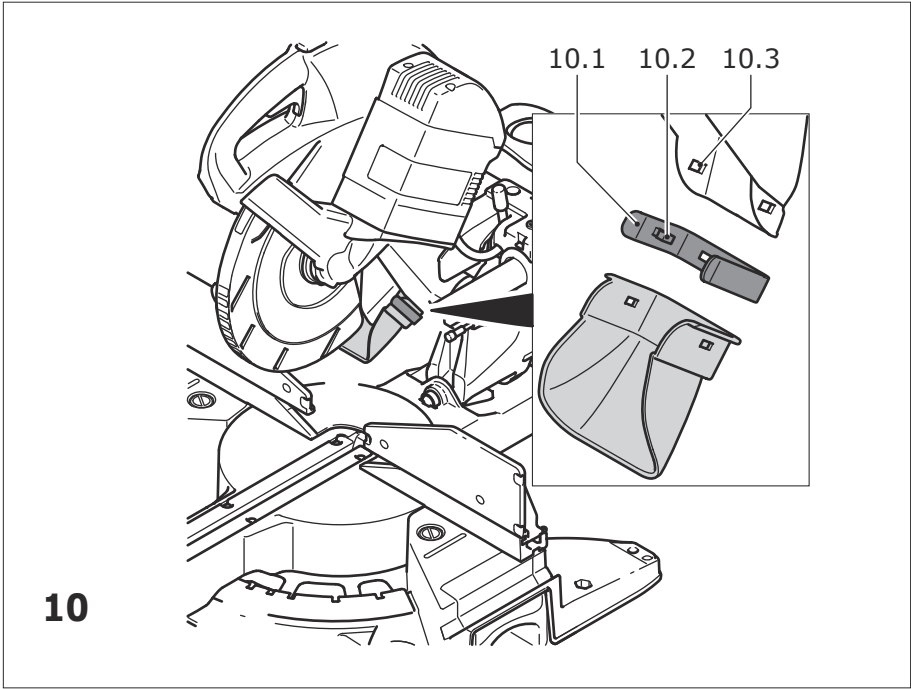
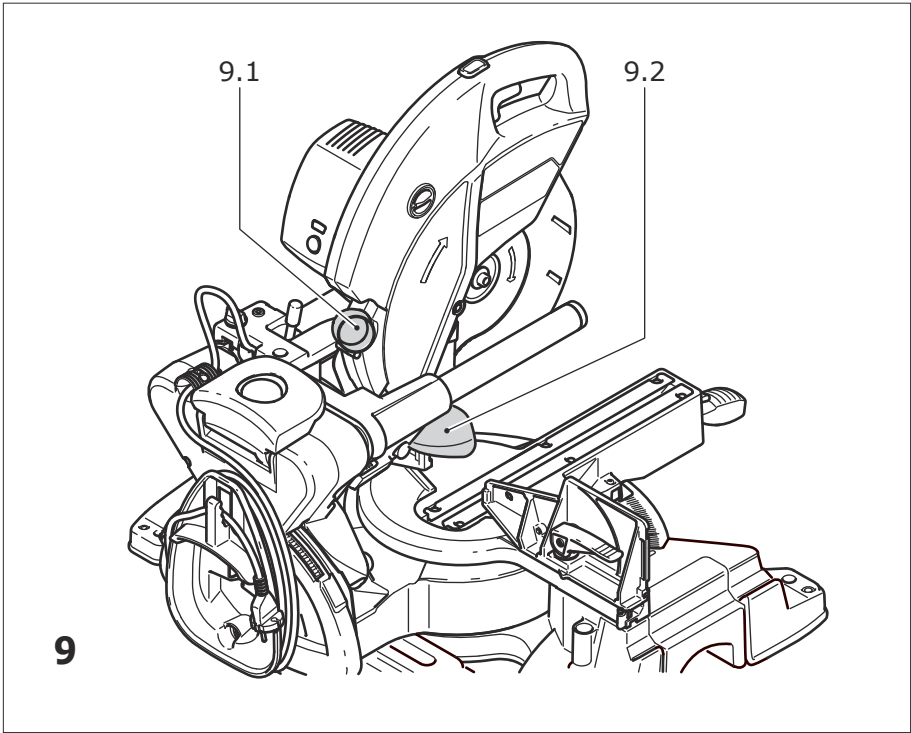
Voer de apparaten, accessoires en verpakkingen op milieuvriendelijke wijze af. Neem de geldende nationale voorschriften in acht.

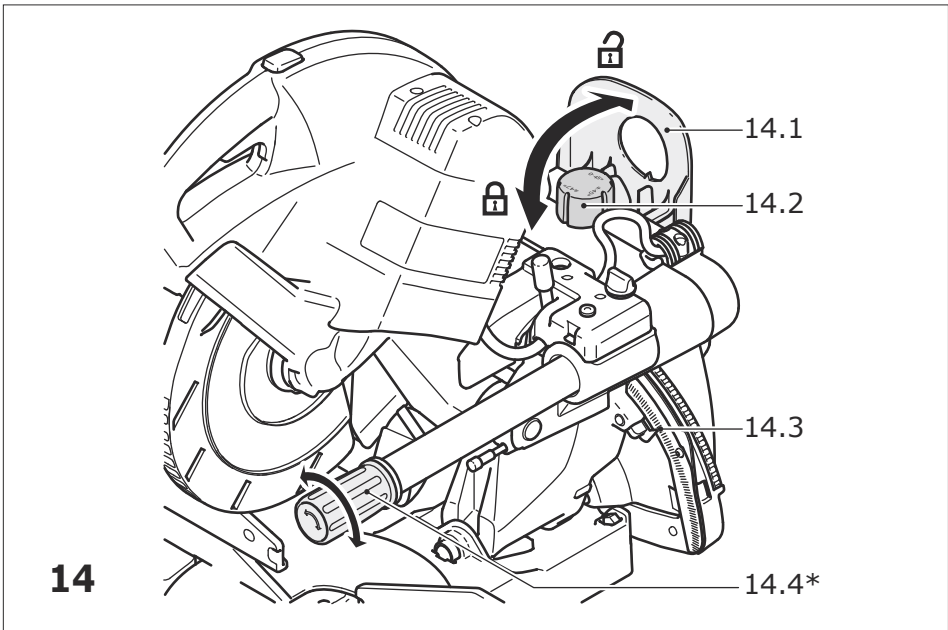
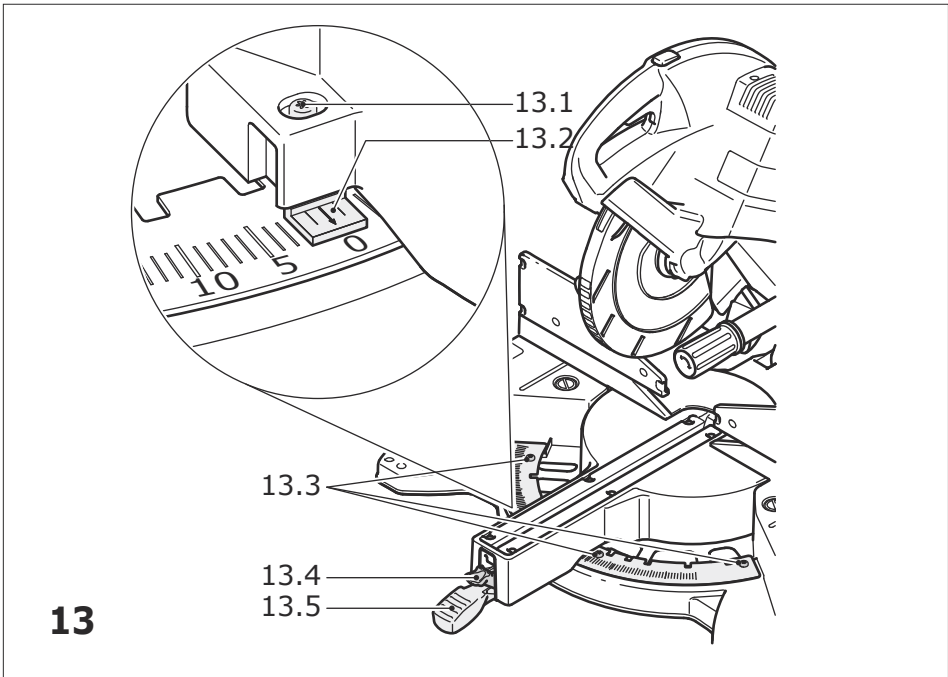
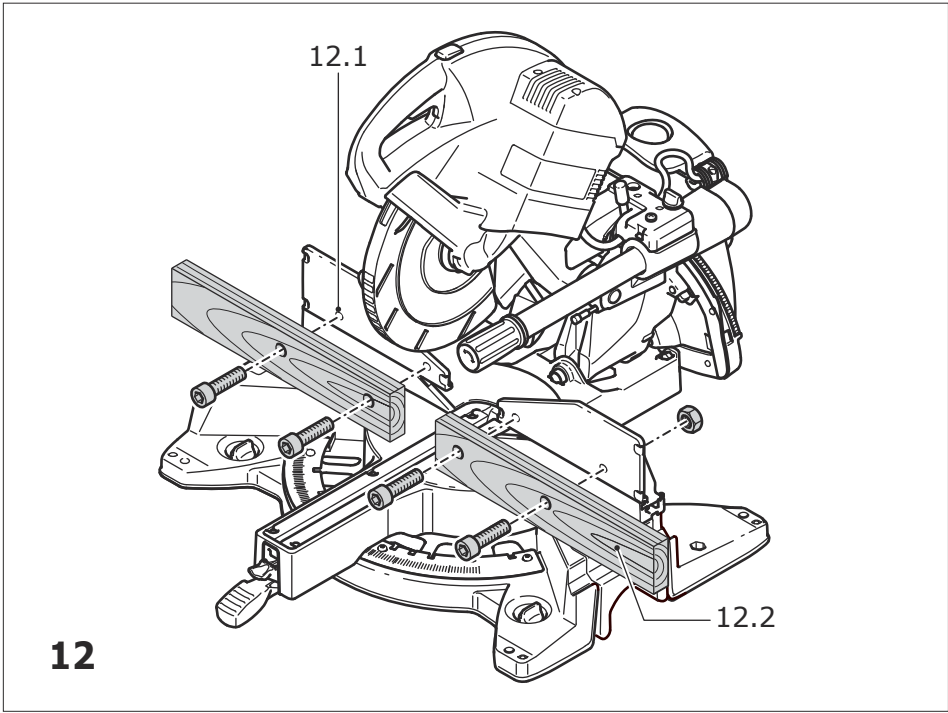
Alleen EU: Volgens de Europese richtlijn inzake gebruikte elektrische en elektronische apparaten en de omzetting hiervan in de nationale wetgeving dienen oude elektrische apparaten

gescheiden te worden ingezameld en op milieuvriendelijke wijze te worden afgevoerd.

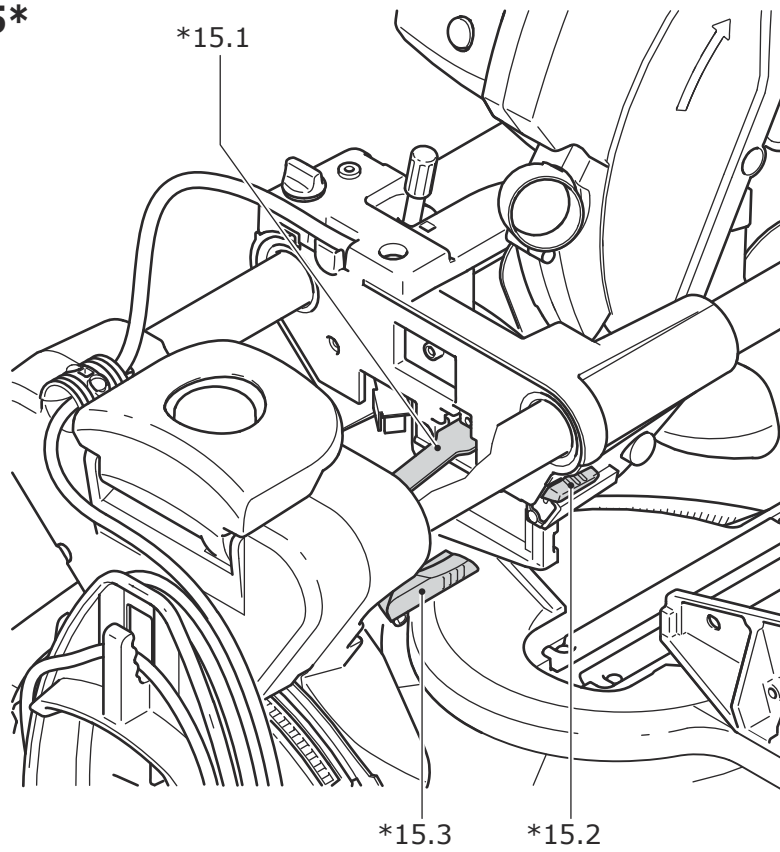
Informatie voor REACH: www.festool.com/reach



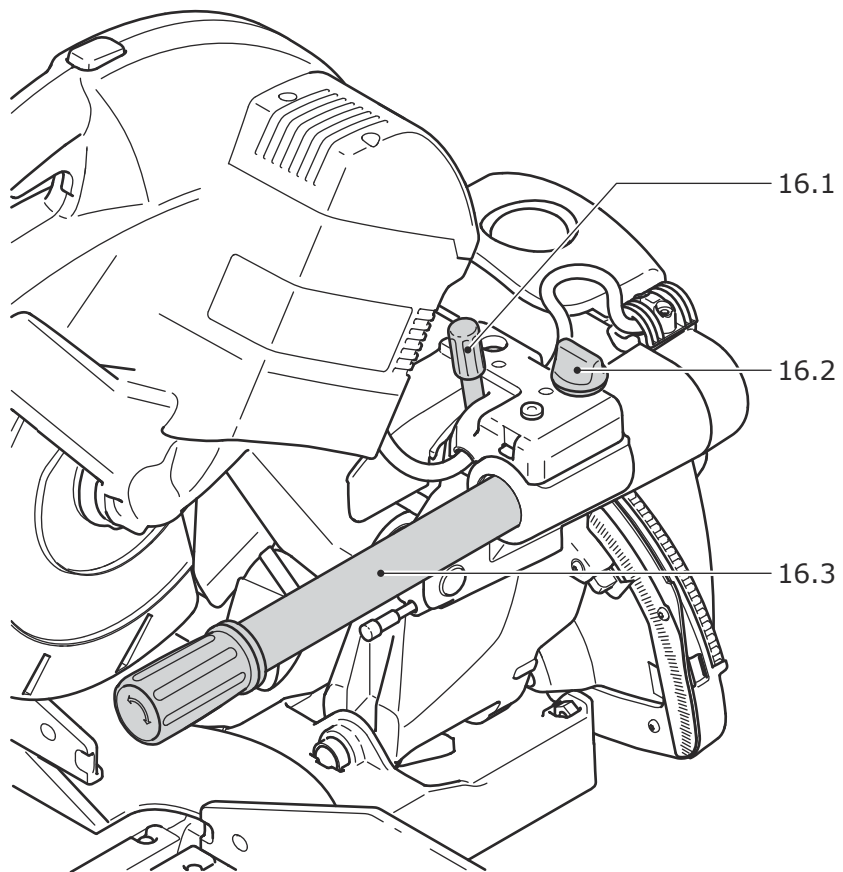


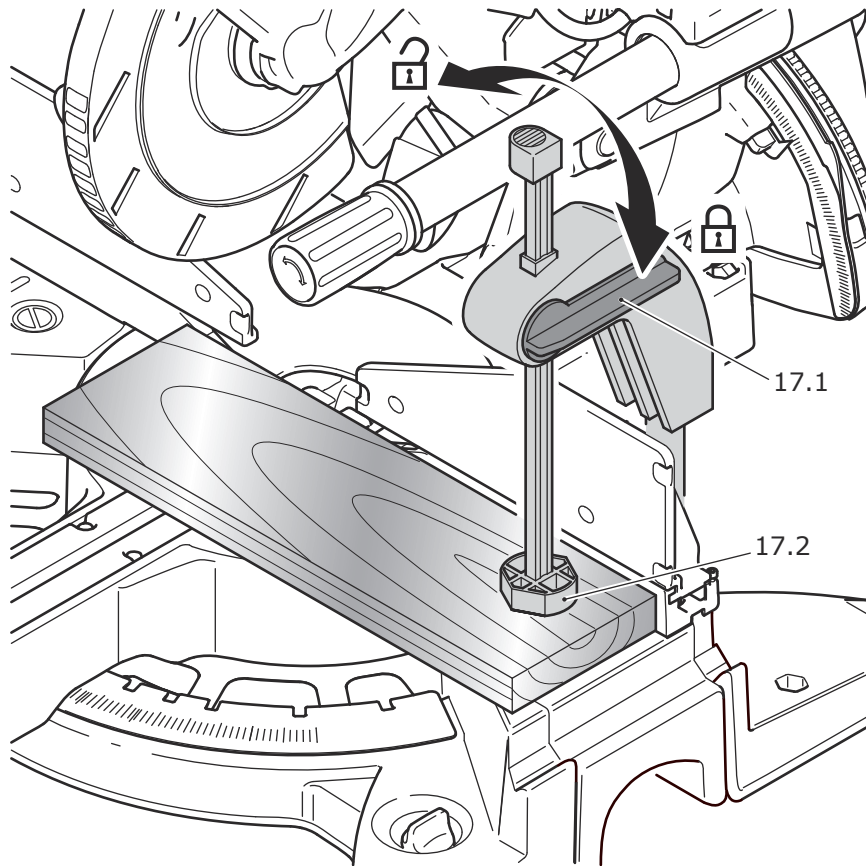


15*

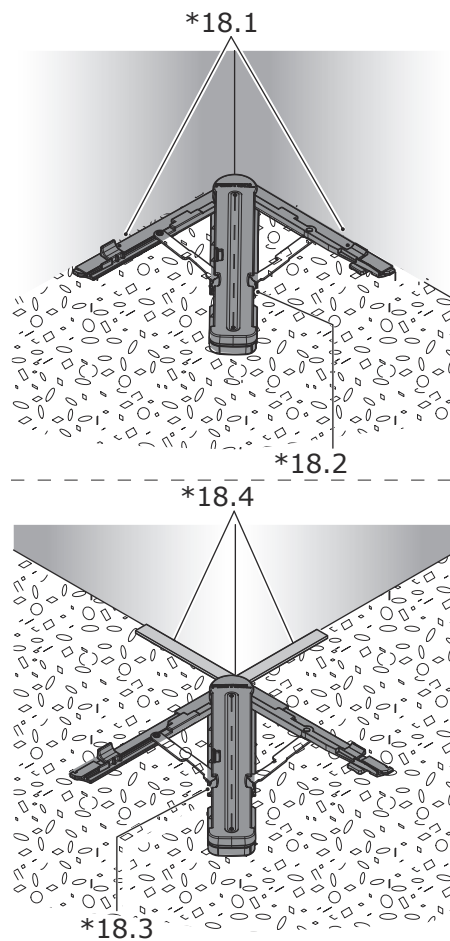


16

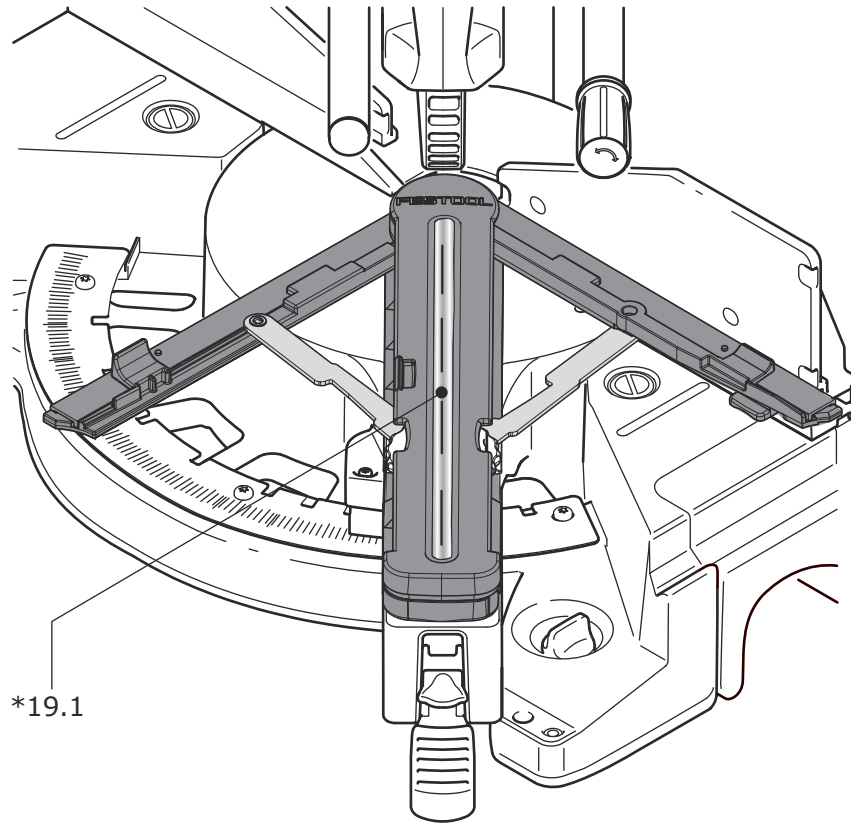




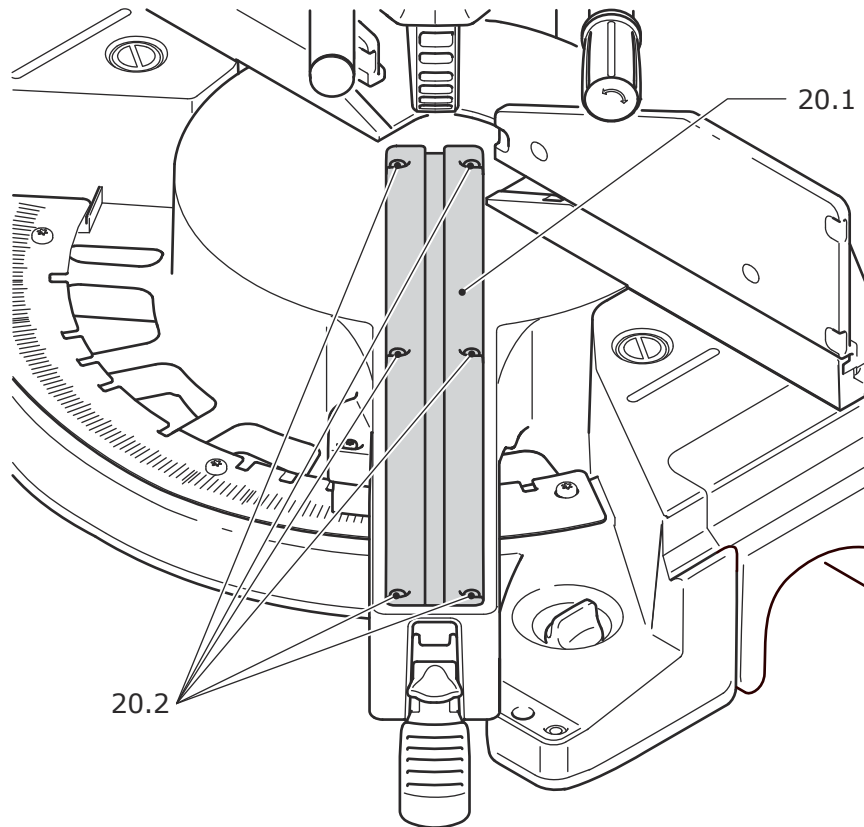
17



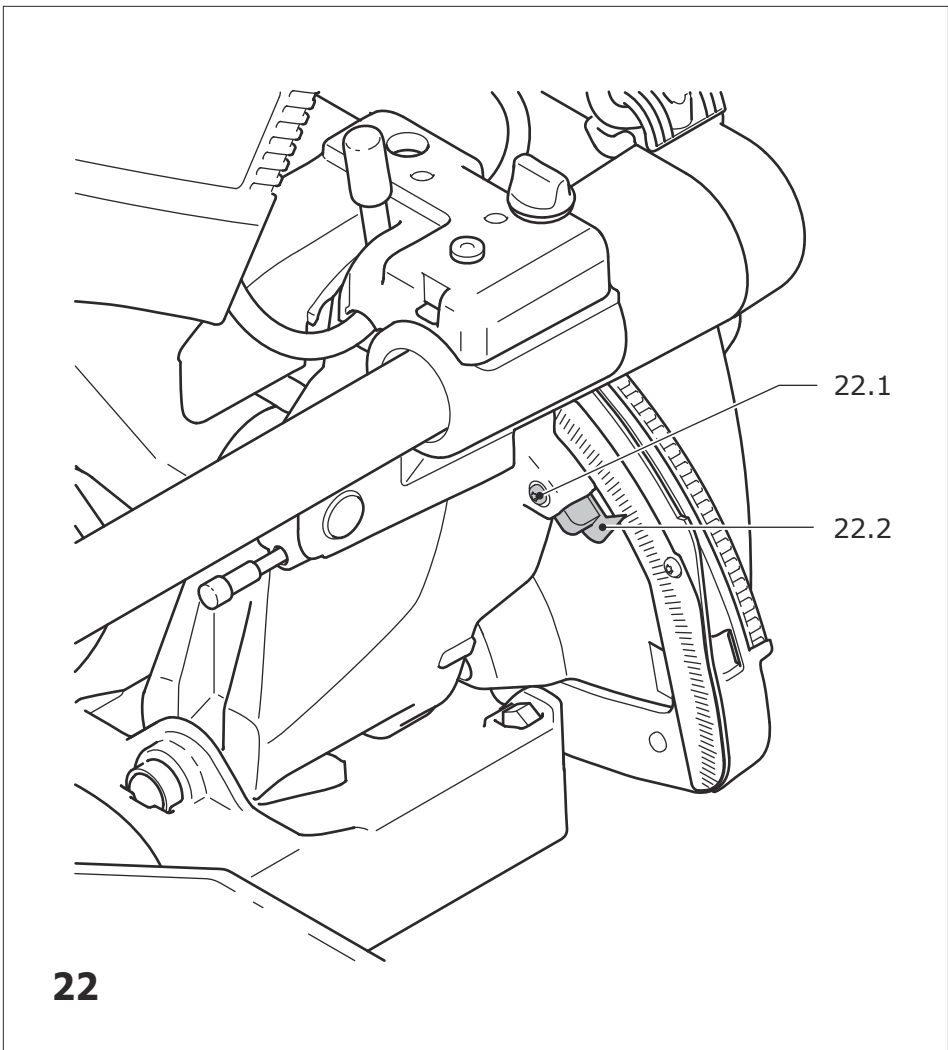
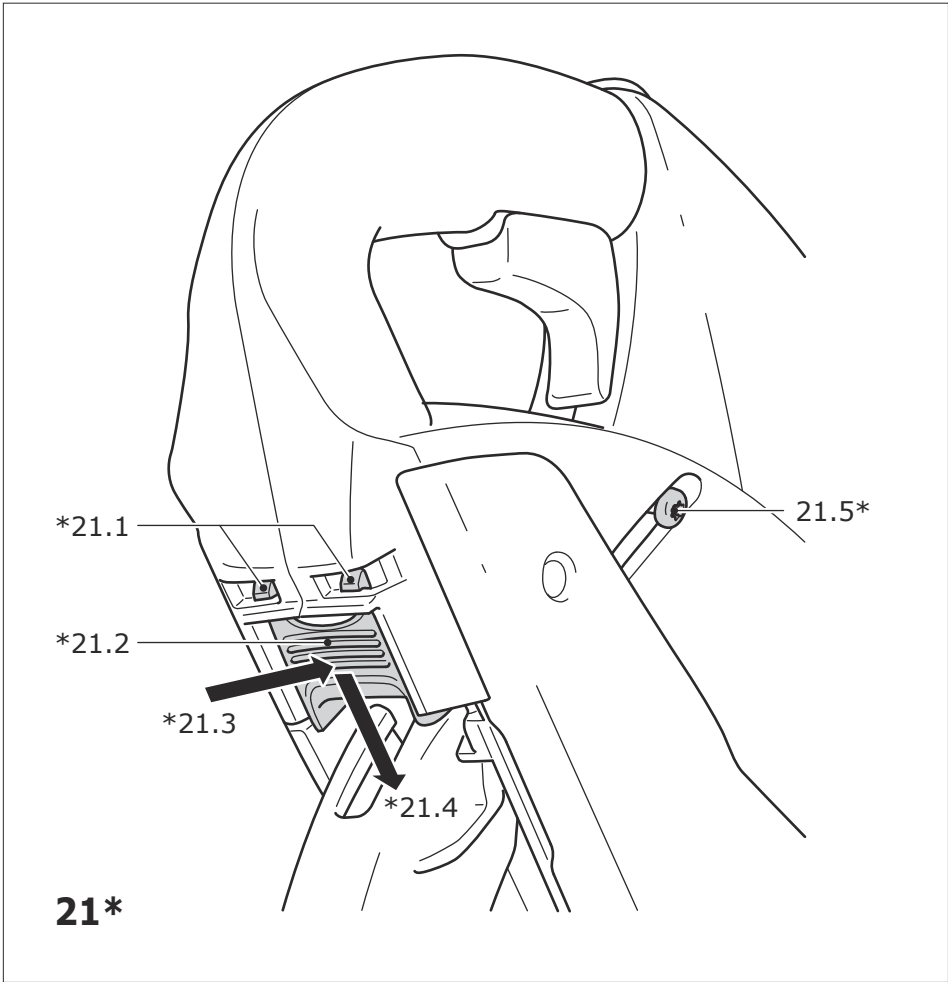
18*

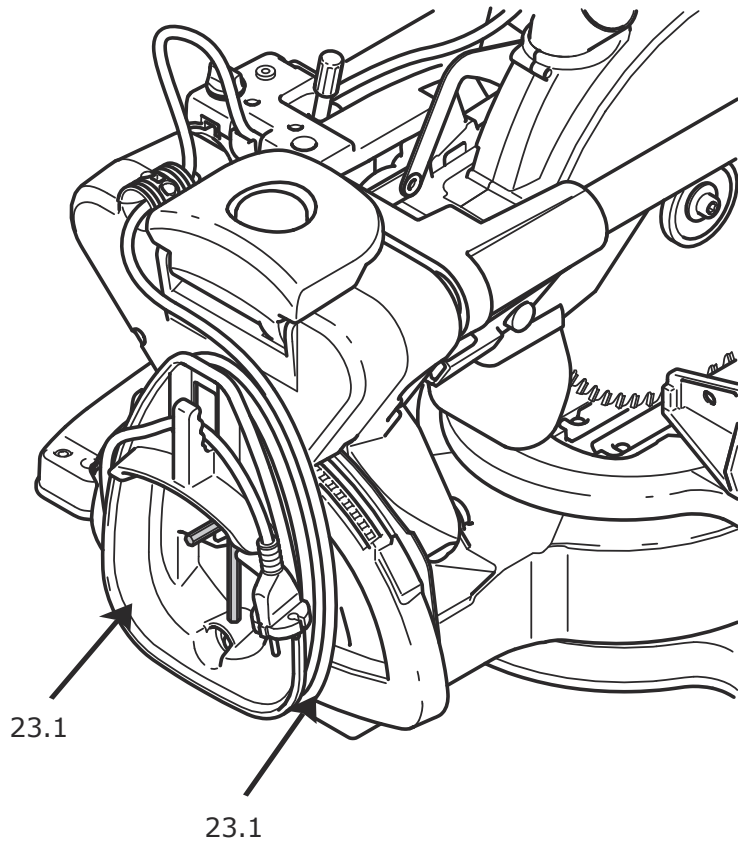


19*

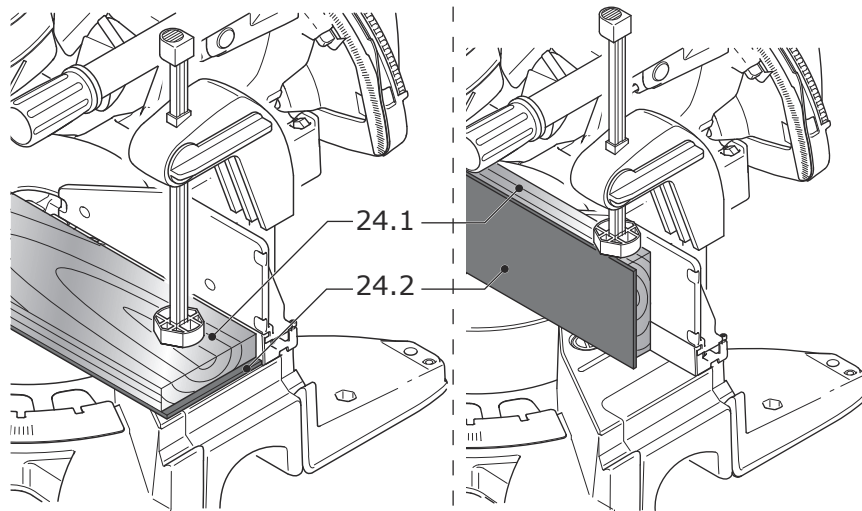


20





23



24